



Koblenz®

**MANUAL
DE
SERVICIO**

AR-3400 ACQUAPURMAX



SERVICIO

CARACTERISTICAS ELECTRICAS

VOLTAJE	FRECUENCIA	POTENCIA
120 V	60 Hz	1200 W

ENSAMBLE DE LA ASPIRADORA



PRECAUCIÓN: Siempre desconecte la aspiradora de la toma de corriente, antes de realizar cualquier mantenimiento.

USO DEL FILTRO DE AGUA



- Levantar la manija negra del transporte.
- Retirar la tapa tanque. Fig. 1
- Retirar cuerpo de filtro de agua Fig. 2
- Retirar tanque de agua tomando de la manija transparente.
- Verter agua limpia en el tanque transparente hasta el máximo nivel especificado (Máx 1.2 L). no ponga agua por encima o por debajo de este nivel.
- Para garantizar un aroma agradable en la habitación y que el agua sucia no produzca espuma, eche 2-3 gotas del antiespumante suministrado con la aspiradora en el agua.
- Coloque el cuerpo del filtro de agua en la ranura dentro del tanque de agua. Si no lo está, insértela. Cierre la tapa del depósito.
- Asegúrese de que la rejilla de entrada de aire este insertada en el cuerpo del filtro de agua. Fig. 3
- Inserte el filtro de protección del motor en su ranura en el cuerpo de la aspiradora. Si el filtro de protección del motor no se coloca, la aspiradora no puede tener suficiente succión. Asegúrese que el filtro de protección del motor este bien colocado en la ranura. Fig. 4

ENSAMBLE DE LA ASPIRADORA

- Inserte firmemente el tanque transparente en el cuerpo de la aspiradora. Si el filtro de protección del motor este bien colocado en la ranura.
- Colocar cubierta tanque y bajar manija transparente, presione los botones de bloqueo en el extremo de la manguera e inserte en el puerto de succión. Fig. 5



⚠ PRECAUCIÓN:
*Nunca aspirar agua.
Sólo aspirar en superficies secas.*

USO DE LA ASPIRADORA

- 1- Realice el proceso de instalación e inicialización. Fig. 7
- 2- Los accesorios pueden colocarse directamente en la manguera o en el tubo telescópico. Elija el accesorio y conéctelo, la conexión se realiza cuando usted escuche un click.
- 3- Utilice el tubo telescópico para aspirar pisos y duplicar el rango de alcance.
- 4- Enchufe su aspiradora e inicie pulsando el botón de encendido / apagado.



Para una limpieza eficiente, utilice los siguientes accesorios:



- a. Accesorio de pisos Turbo Brush:** Para toda clase de pisos. Ideal para limpiar pelo de mascota
- b. Accesorio combinado piso/alfombra:** Para barrer pisos, alfombras, tapetes, etc.
- c. Cepillo para pisos delicados:** Para uso en pisos delicados.
- d. Tapicero:** Para limpiar superficies como estantería, libreros, instrumentos electrónicos, colchones, lámparas, mobiliario, cortinas, etc.
- e. Mini Cepillo Turbo Brush:** Para limpiar pelo de mascotas en muebles, etc.
- f. Plumero:** Para limpieza y eliminación de polvo en cortinas, instrumentos electrónicos, etc.
- g. Esquinero:** Para limpiar hendiduras y lugares de difícil acceso.

CONTROL DE SUCCIÓN



Su aspiradora cuenta con una perilla giratoria para seleccionar el nivel de potencia con el que se desea aspirar. Fig.12

Puede aumentar o disminuir la potencia de succión de la aspiradora girando la perilla a la derecha o a la izquierda. Fig.13

CABLE TOMA CORRIENTE



1. EXTRACCIÓN DEL CABLE

Para sacar el cable, jálelo a la longitud deseada. Fig 14. Conéctelo a la toma de corriente. Presione el botón de encendido/apagado para prender la aspiradora.

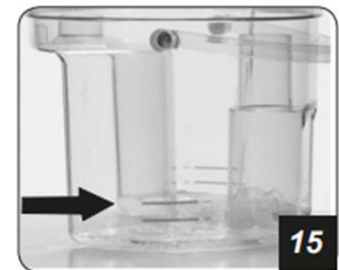
2. REBOBINADO

Al terminar la limpieza, apague la máquina y desconecte la clavija de la toma de corriente eléctrica. Sin soltar el cable (para evitar accidentes), presione levemente con el pie el botón de rebobinado del cable.

NIVEL DE AGUA DEL TANQUE

Llene el tanque con agua, hasta el nivel MAX.

Nota: Antes y después de cada uso, el tanque debe ser limpiado para un óptimo rendimiento de su aspiradora. Fig 15.





PRECAUCIÓN: Siempre desconecte la aspiradora de la toma de corriente, antes de realizar cualquier mantenimiento.

Antes de guardar su aspiradora se recomienda vaciar y limpiar el tanque. Los accesorios deben guardarse en el mismo lugar que la aspiradora para que estén disponibles cuando se requieran. La vida útil de los accesorios o cepillos depende de su uso, por lo que el desgaste natural no se considera defecto de fábrica.

La aspiradora debe guardarse en lugares cerrados. Para mantener la aspiradora con el mejor aspecto posible, limpie el exterior con un paño húmedo y jabón suave.

Nota: Los accesorios pueden variar dependiendo el modelo.

DEPÓSITO DE AGUA

Siempre drene el agua del depósito de agua, después de cada uso; limpiar y secar el depósito. Fig. 16-17

Para prolongar la vida útil de su aspiradora y debido a razones higiénicas, no deje la aspiradora llena de líquidos y suciedad. Saque el filtro de agua del interior.

El filtro de agua puede ser lavado con agua tibia, bajo el chorro del agua o con jabón. Asegúrese que el filtro esté completamente seco, antes de insertarlo en la aspiradora.



FILTRO DEL MOTOR

La limpieza del filtro de protección del motor, colocado debajo del depósito de agua transparente, sobre el cuerpo principal, se debe realizar periódicamente y debe limpiarse con agua tibia si es necesario. Antes de volver a utilizarlo, asegúrese de que el filtro está completamente seco. Debe limpiarse en función a la frecuencia de uso.

FILTRO HEPA

1. Para retirar el filtro HEPA, se debe girar ligeramente a la izquierda para liberar seguro, retírela y tome el filtro. Fig. 18
2. Sacúda y coloque de nuevo en su lugar, si presenta alguna ruptura, reemplace el filtro. Fig. 19-20

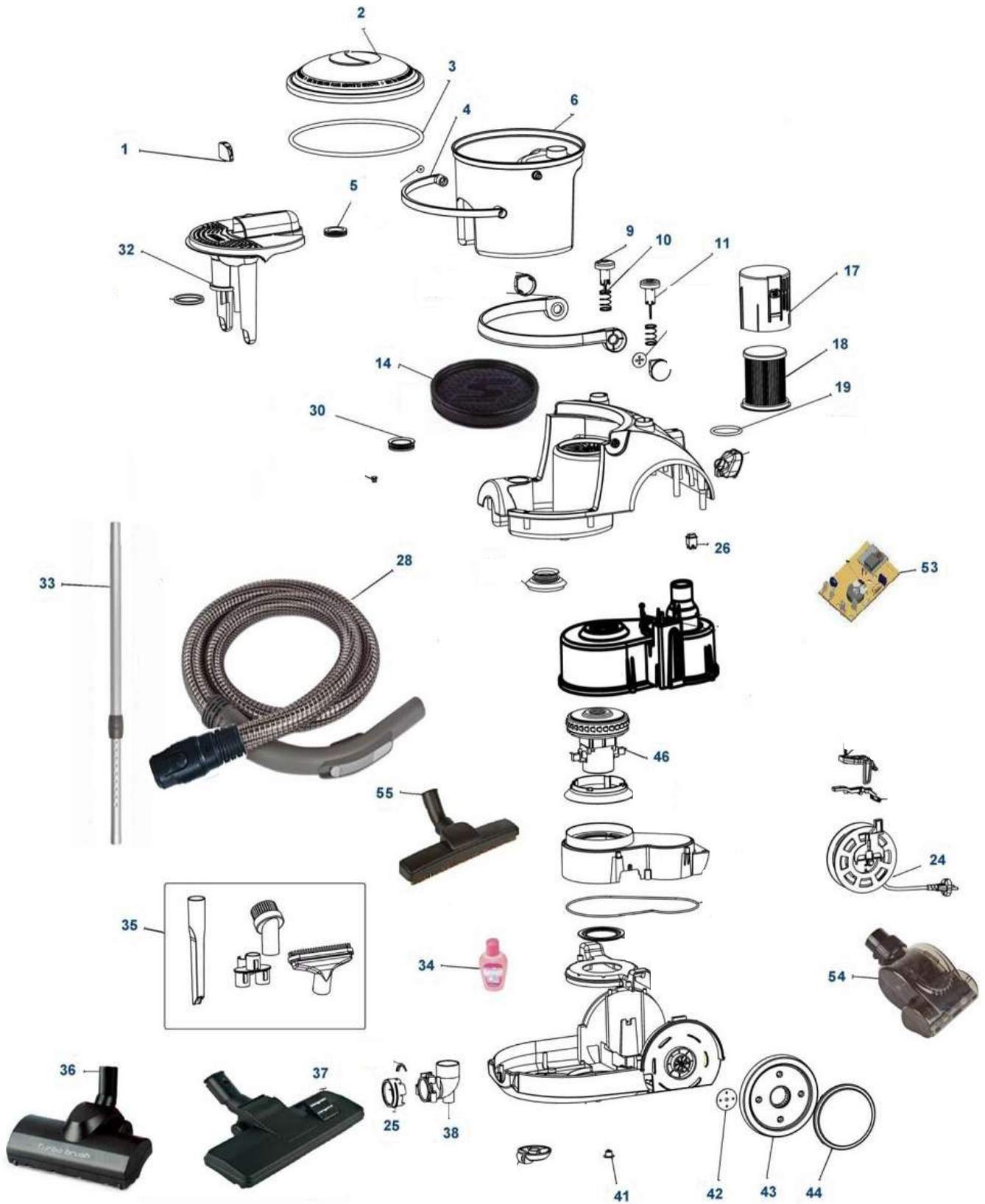
Para mejores resultados se recomienda reemplazar el filtro HEPA cada 6 meses.

CUIDADO: Nunca utilice la aspiradora sin el tanque y filtros de protección del motor instalados.



SOLUCIÓN DE PROBLEMAS

PROBLEMA	CAUSA	SOLUCIÓN
El motor no enciende	No hay voltaje.	Revise el cable, enchufe y toma corrientes.
La fuerza de la succión está bajando gradualmente.	El puerto de succión, filtro, manguera o el tubo telescópico están obstruídos.	Remueva el objeto. Posición en nivel de aspiración deseada.
Filtración de polvo	El nivel de agua es bajo o inadecuado.	Verifique el nivel de agua. Pág.13
El cordón no se rebobina completamente.	Verifique que el cordón no esté virado o enrollado de manera desigual.	Saque alrededor de 2 a 3 metros de cordón, tire hacia abajo, presione el botón de rebobinado.



LISTA DE PARTES AR-3400

ITEM	NO. PARTE	DESCRIPCION	CANTIDAD
1	49-6211-01-2	FILTRO	1
2	49-6211-02-0	TAPA	1
3	49-6211-03-8	SELLO DE TAPA	1
4	49-6211-04-6	ASA	1
5	49-6211-05-3	SELLO SUPERIOR	1
6	49-6211-06-1	BOTE	1
6	49-6211-07-9	BOTE	1
9	49-6211-08-7	BOTON	1
10	49-6211-09-5	INTERRUPTOR Y RESORTE	1
11	49-6211-10-3	BOTON ENCENDIDO	1
14	49-6211-11-1	FILTRO ESPONJA	1
17	49-6211-12-9	CUERPO DE FILTRO	1
18	49-6211-13-7	FILTRO HEPA	1
19	49-6211-14-5	SELLO DE FILTRO	1
24	49-6211-15-2	CARRETE	1
25	49-6211-16-0	BUJE	1
26	49-6211-17-8	SWICHT	1
28	49-6211-18-6	ENS. MANGUERA	1
30	49-6211-19-4	SELLO DE FILTRO	1
32	49-6211-20-2	FILTRO DE AGUA	1
33	49-6211-21-0	TUBO TELESCOPICO	1
34	49-6211-22-8	AROMATIZANTE	1
35	49-6211-23-6	SET DE ACCESORIOS	1
36	49-6211-24-4	TURBO BRUSH	1
37	49-6211-25-1	BOQUILLA	1
38	49-6211-26-9	CODO	1
42	49-6211-27-7	ENS. RUEDA	1
43	49-6211-28-5	ENS. RUEDA	1
44	49-6211-29-3	ENS. RUEDA	1
46	49-6211-30-1	MOTOR	1
53	49-6211-31-9	PCB	1
54	49-6211-32-7	MINI TURBO BRUSH	1
55	49-6211-33-5	ACCESORIO PARA PISOS DUROS	1



CUANDO ORDENE, NO OLVIDE ESPECIFICAR:

- NÚMERO DE PARTE
- DESCRIPCIÓN
- NÚMERO DE MODELO

NOTA:

LOS NÚMEROS DE LOS DIBUJOS SON SOLO PARA PROPOSITOS DE IDENTIFICACIÓN.

MATRIZ

CUAUTITLAN IZCALLI
Av. Ciencia No. 28 Cuautitlán
Izcalli
Edo. de México, C.P. 54730
Tel: 55-5864-03-00 Opción 4

KOBLENZ ELECTRICA S.A. DE C.V.
E-mail: servicio@koblentz.com