



**MANUAL
DE
SERVICIO**

CAMPANA

CMK-90P / CMK-100IN

SERVICIO



CARACTERÍSTICAS DE SU CAMPANA KOBLENZ

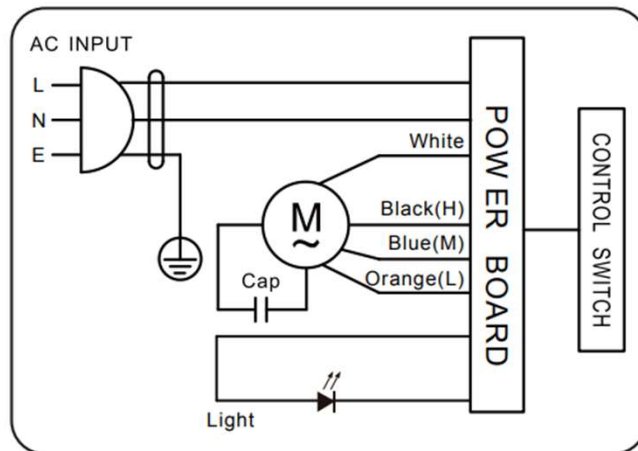
CARACTERÍSTICAS	MODELO
	CMK-90P /CMK-100IN
Purificadora	Sí
Lámpara LED	Sí
Filtro metálico anti-grasa	Sí
Filtro de carbón activado	Sí
Controles	Sí

CARACTERÍSTICAS ELECTRICAS

CARACTERÍSTICAS	MODELO	
	CMK-90P*	CMK-100I*
Tensión	127 V~	127 V~
Frecuencia	60 Hz	60 Hz
Potencia	146.5 W	326 W
Potencia máx. de lámparas LED	1.5 W	3 W

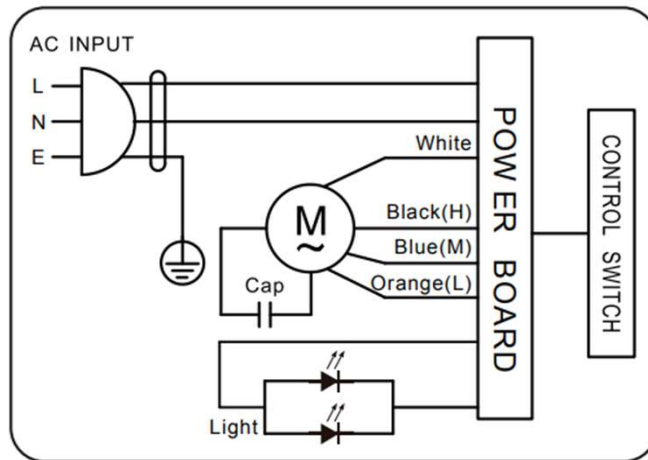
DIAGRAMAS ELECTRICOS

CMK-90P



DIAGRAMAS ELECTRICOS

CMK-100IN



CONEXIONES

SISTEMA DE ESCAPE DE AIRE VERSIÓN CONDUCTO

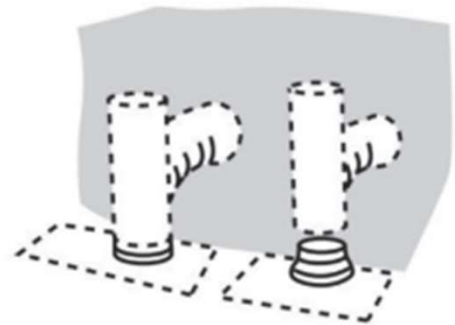
En la versión canalizada, conectar la campana a la chimenea mediante un tubo flexible o rígido de Ø150 o Ø120 mm, cuya elección queda a elección del instalador.

Inserte dos tornillos (5x50) 6 en los dos tacos de plástico superiores y apriételes dejando 3 mm sobresaliendo de la pared.

Si desea instalar una conexión de escape de aire de Ø120 mm, inserte la brida reductora 3 en la salida del cuerpo de la campana.

Fije el tubo 4 en su posición utilizando suficientes abrazaderas para tubos (no incluidas).

Retire posibles filtros de carbón.



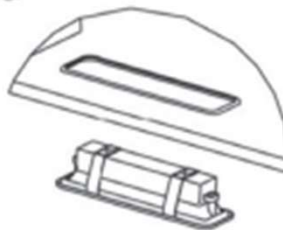
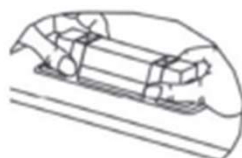
REEMPLAZO DE LUCES



Sacar la caja de conexiones



Sacar el LED

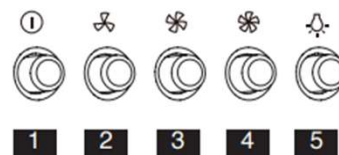


Voltaje de potencia máxima:
1,5 W 220V-240 V

Cuadrado / diámetro:
3.32 cm x 12 cm

FUNCIONAMIENTO

- 1- Encendido / apagado
- 2- Velocidad baja
- 3- Velocidad media
- 4- Velocidad alta
- 5- Luz



METODOS DE VENTILACION

Las campanas Koblenz de pared, pueden ser instaladas en versión filtrante o en versión aspirante.

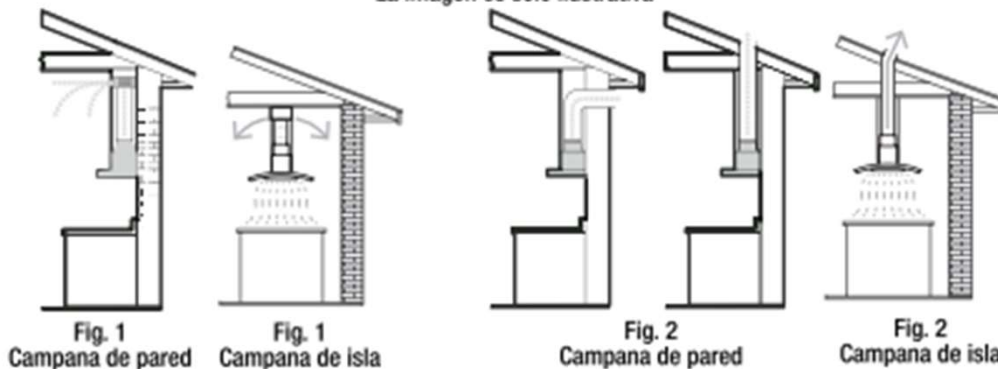
Versión filtrante (Fig.1): Su campana está equipada con deflector de aire y filtros de carbón para uso en versión filtrante (recirculante).

Coloque un filtro de carbón activado y el deflector en el soporte de sujeción de la cubierta de tubo. Los gases y vapores se reciclan a través del filtro de carbón para luego introducirlo de nuevo limpio en la habitación. El aire reciclado pasa por el ducto de ventilación y desemboca en las rejillas superiores del cubreductos. Para mayor eficacia, es necesario sustituir periódicamente los filtros de carbón (los repuestos de filtros de carbón no son proporcionados).

Versión aspirante (Fig.2): Si así lo desea, usted puede convertir el método de ventilación para la salida del aire al exterior (versión aspirante) con salida al techo o con salida a la pared.

La campana aspira el aire de la cocina impregnado de humos y de olores haciéndolo pasar a través de los filtros antigrasa, después lo expulsa hacia el exterior a través del conducto de descarga. En esta versión no es necesario utilizar los filtros de carbón.

La imagen es sólo ilustrativa

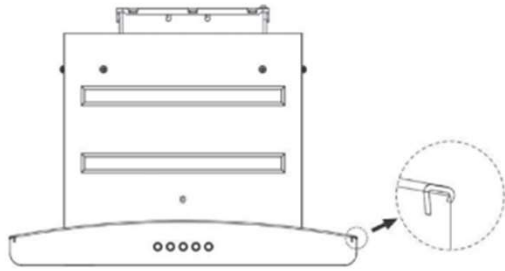


IMPORTANTE

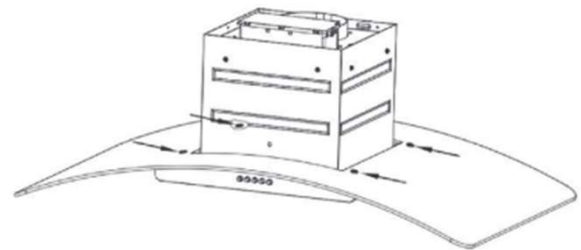
Decida desde el principio el tipo de instalación (filtrante o aspirante).

INSTALACION

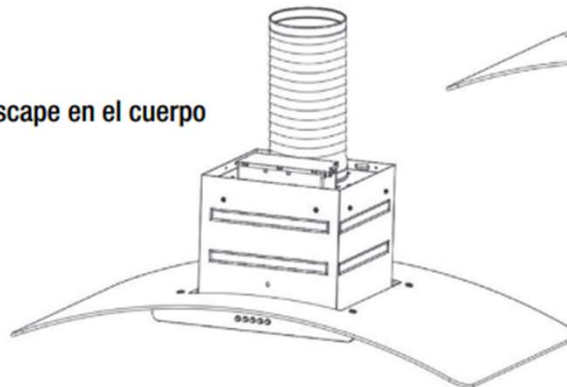
1. Instale la tira de goma



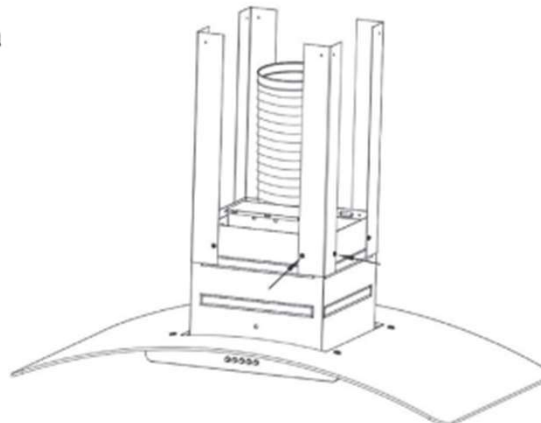
2. Fije la placa superior de vidrio al conjunto del cuerpo de la campana usando los 4 tornillos decorativos



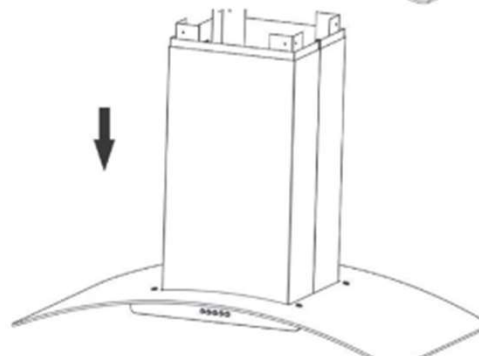
3. Instale el tubo de escape en el cuerpo de la campana.



4. Fije los 4 colgadores al conjunto del cuerpo de la campana con 8 tornillos (4x8) de acuerdo con la siguiente imagen.



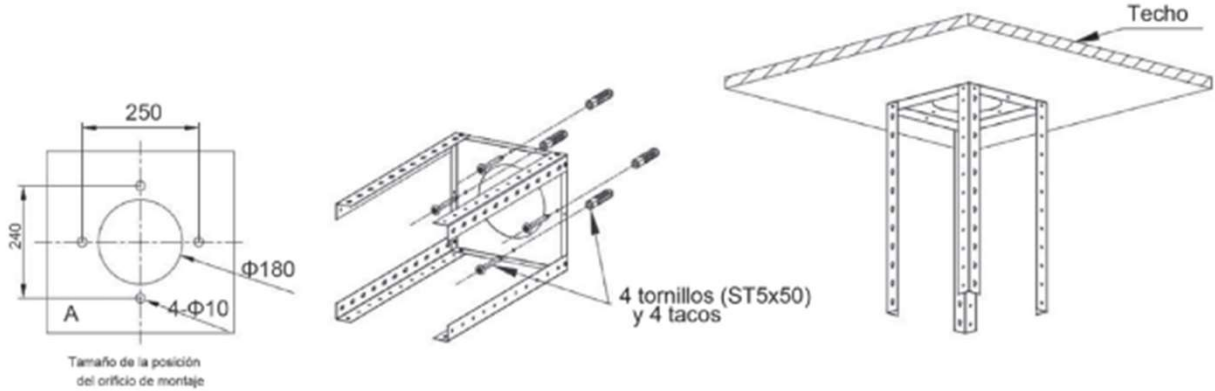
5. Ensamble la chimenea decorativa superior al conjunto del cuerpo de la campana.



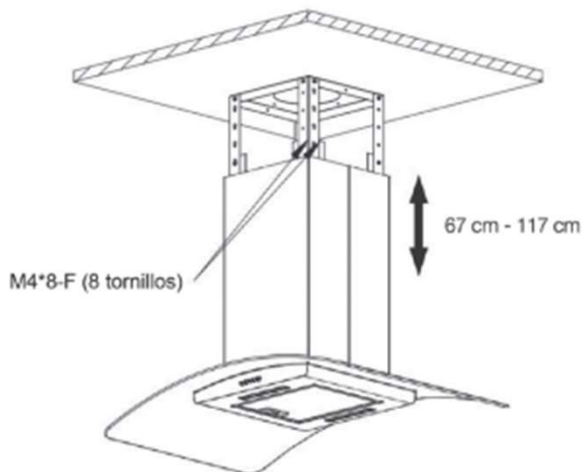
Página 5

INSTALACION

6. Perfore los orificios según la Figura A con una broca de $\varnothing 10$ mm; y luego inserte los tacos en los agujeros; finalmente, fije el conjunto del soporte de ajuste al techo con 4 tornillos (5x50).

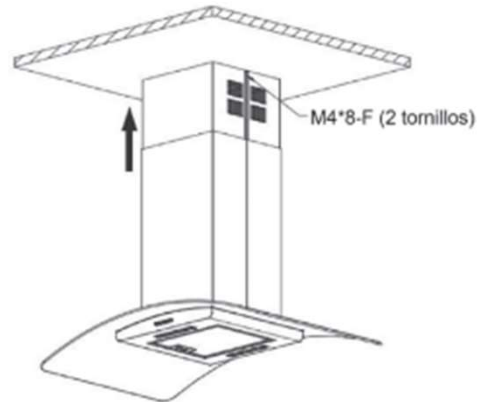


7. Fije el conjunto del cuerpo de la campana al conjunto del gancho de ajuste, usando 8 tornillos (4X8).



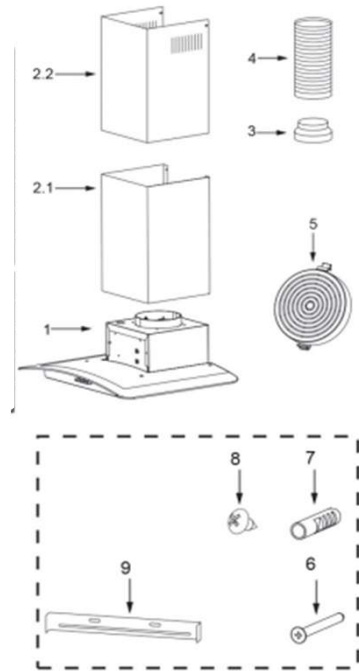
8. Arrastre hacia arriba el tubo de escape y conéctelo al sistema público de escape de humos; mientras tanto, conecte el cable al enchufe.

9. Arrastre hacia arriba la chimenea decorativa inferior hasta que toque la chimenea decorativa superior. El techo fijelo con 2 tornillos (4X8).



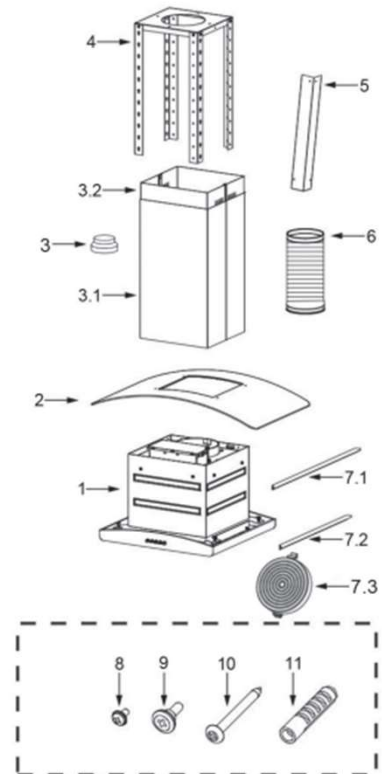
COMPONENTES CAMPANA DE PARED CMK-90P

REF.	CANT.	COMPONENTES DEL PRODUCTO
1	1	Cuerpo de campana completo con: Mandos, luz, soplador y filtro
2.1	1	Chimenea decorativa inferior
2.2	1	Chimenea decorativa superior
3	1	Brida
4	1	Tubo de escape
5	2	Filtro de carbón activado
REF.	CANT.	COMPONENTES DE INSTALACIÓN
6	7	Tornillos 5x50
7	7	Taquetes de pared
8	6	Tornillos 4,2 x 9,5
9	2	Soportes de fijación a la chimenea



COMPONENTES CAMPANA DE ISLA CMK-100IN

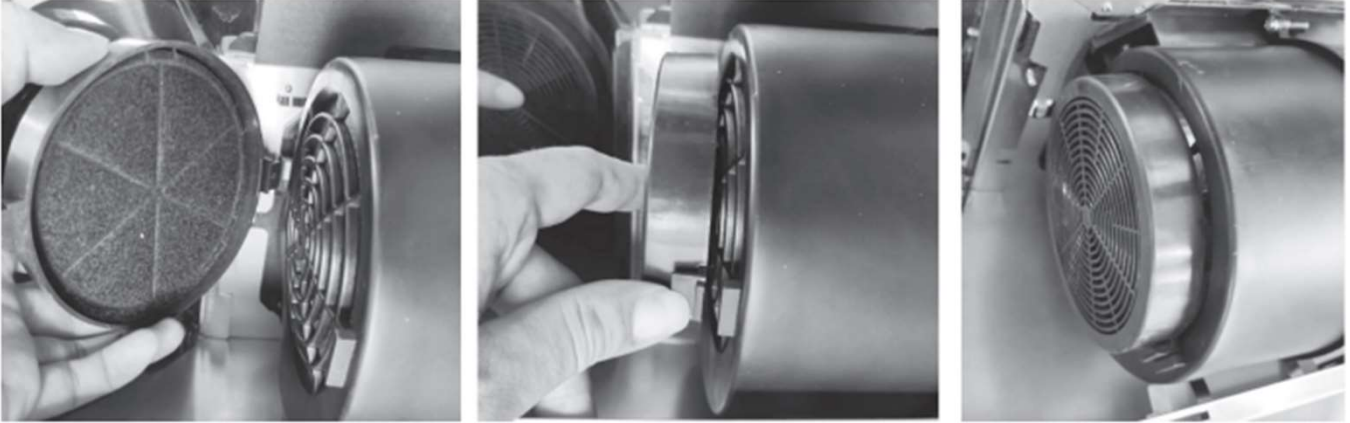
REF.	CANT.	COMPONENTES DEL PRODUCTO
1	1	Cuerpo de campana completo con: Mandos, luz, soplador y filtro
2	1	Placa superior de vidrio
3	1	Conector del tubo de escape
3.1	1	Chimenea decorativa inferior
3.2	1	Chimenea decorativa superior
4	1	Conjunto de suspensión
5	4	Percha
6	1	Tubo de escape
7.1	2	Tira de goma A
7.2	2	Tira de goma B
7.3	2	Filtros de carbón
REF.	CANT.	COMPONENTES DE INSTALACIÓN
8	14	Tornillos 4x8
9	4	Montaje de tornillos decorativos
10	4	Tornillos 5x50
11	4	Tacos de pared



MONTAJE Y DESMONTAJE DEL FILTRO DE CARBÓN

Su campana integra 2 filtros de carbón activado, estos deben instalarse antes de su uso.

Nota: Retire la bolsa de plástico de los filtros antes de instalarlos.



Inserte los pasadores del carbón activado en los orificios correspondientes del ventilador.

MANTENIMIENTO

FILTROS DE GRASA

LIMPIEZA DE FILTROS DE GRASA AUTOPORTANTES METÁLICOS.

Los filtros deben limpiarse cada 2 meses de funcionamiento, o con mayor frecuencia en caso de uso especialmente intenso, y se pueden lavar en el lavavajillas.

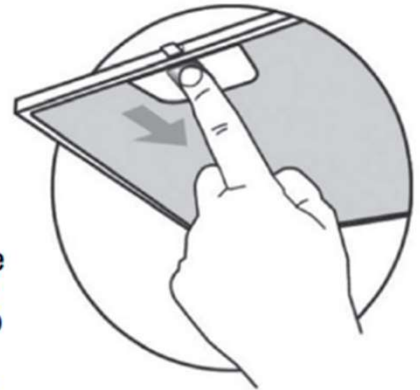
Tire de los paneles de confort para abrirlos.

Retire los filtros uno a uno empujándolos hacia atrás.

lado de la unidad de capota y simultáneamente tirando hacia abajo.

Se debe evitar cualquier tipo de curvatura de los filtros al lavarlos. Antes de volver a colocarlos en la campana asegúrese de que estén completamente secos. (El color de la superficie del filtro puede cambiar con el tiempo, pero esto no influye en la eficiencia del filtro).

Al colocar los filtros en la campana, preste atención a que estén montados en la posición correcta, con el mango hacia afuera.



FILTRO DE CARBÓN ACTIVADO (VERSIÓN RECIRCULACIÓN)

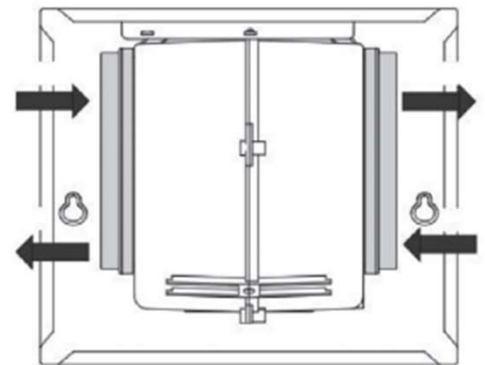
Estos filtros no son lavables y no se pueden regenerar, y deben reemplazarse aproximadamente cada 4 meses de funcionamiento, o con mayor frecuencia en caso de uso intensivo.

SUSTITUCIÓN DEL FILTRO DE CARBÓN ACTIVADO

Retire los filtros metálicos de grasa. Retire el filtro de carbón activado saturado.

Coloque los filtros nuevos.

Reemplace los filtros metálicos de grasa.

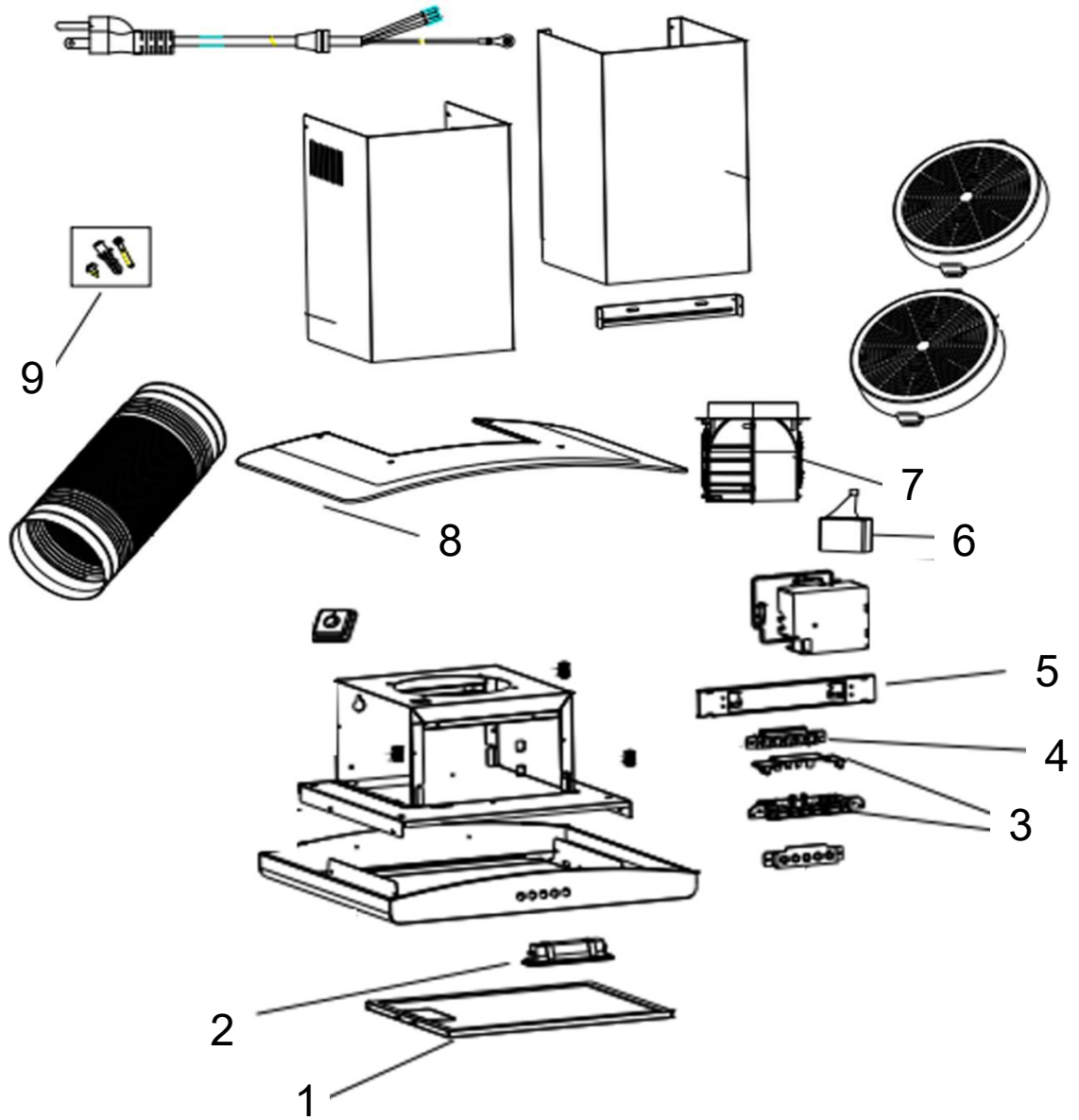


SOLUCIÓN DE PROBLEMAS

Verifique su problema usando la tabla a continuación y pruebe las soluciones para cada problema. Si la campana aún no funciona correctamente, comuníquese con el centro de servicio autorizado más cercano.

FALLA	CAUSA	SOLUCIÓN
Luz encendida pero no trabaja	Las palas están bloqueadas	Revisa las cuchillas
	El condensador está dañado	Reemplace el capacitor
	El motor está dañado	Reemplace el motor
	El cableado interno del motor está cortado/desconectado. Un olor desagradable puede producirse	Reemplace el motor
Tanto la luz como el motor no trabajan	Luz dañada	Reemplace las luces
	Cable de alimentación suelto	Conecte los cables
Fuga de aceite	Salida y entrada de ventilación de aire no están bien cerrados.	Retire la salida y séllela con pegamento
Vibración	La hoja si está dañada, puede causar vibración	Reemplace la cuchilla
	El motor no está bien sujeto	Apriete bien el motor
	La campana extractora no está bien fijada	Fije firmemente la campana extractora
Succión insuficiente	La distancia entre la cocina, la campana y la encimera son demasiado grandes	Reajustar la distancia
	Demasiada ventilación por puertas o ventanas abiertas	Elija un nuevo lugar para instalar el electrodoméstico o cierre algunas puertas / ventanas
La campana se inclina	Los tornillos de fijación no están apretados lo suficiente	Apriete el tornillo de fijación
	Los tornillos colgantes no están apretados lo suficiente	Apriete el tornillo colgante

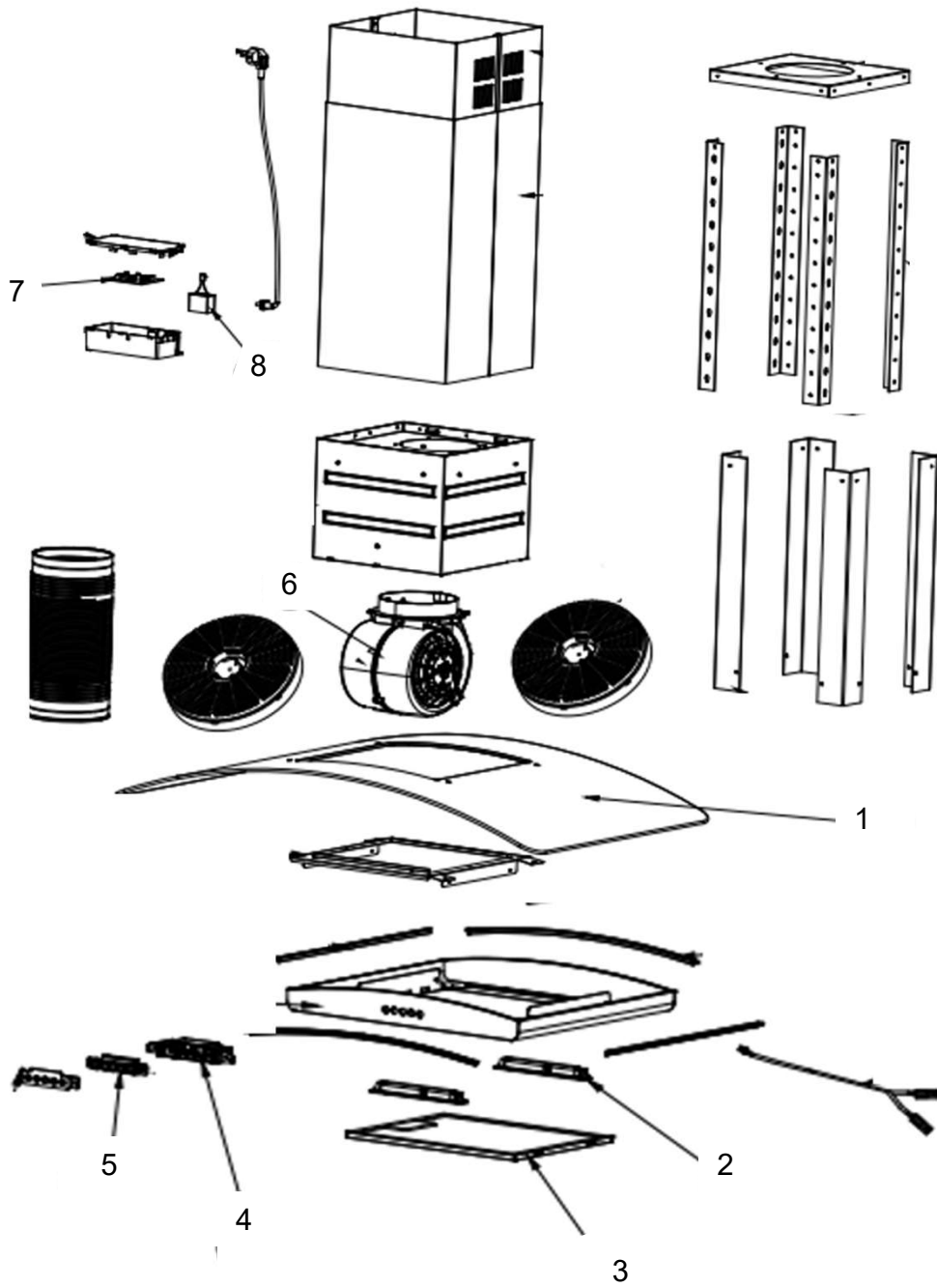
EXPLOSIONADO CAMPANA CMK-90P



LISTA DE PARTES CKM-90P

ITEM	NO. PARTE	DESCRIPCION	CANTIDAD
1	49-6202-00-3	GRASE FILTER	1
2	49-6202-01-1	LED	1
3	40-6202-02-9	CONTROL BOX	1
4	49-6202-03-7	SWITHC	1
5	49-6202-04-5	SWITCH BRACKET	1
6	49-6202-05-2	CAPACITOR	1
7	49-6202-06-0	FAN	1
8	49-6202-07-8	GLASS	1
9	49-6202-08-6	INSTALL THE SCREW PACK ASSEMBLY	1

EXPLOSIONADO CAMPANA CMK-100IN



LISTA DE PARTES CKM-100IN

ITEM	NO. PARTE	DESCRIPCION	CANTIDAD
1	49-6202-09-4	GLASS TOPO PLATE	1
2	49-6202-10-2	LAMP	2
3	49-6202-11-0	FILTER SCREEM ASSEMBLY	1
4	49-6202-12-8	CONTROL PANEL ASSEMBLY	1
5	49-6202-13-6	KEY SWITCH	1
6	49-6202-14-4	FAN ASSEMBLY	1
7	49-6202-15-1	POWER SUPPLY BOARD	1
8	49-6202-16-9	STARTING CAPACITOR	1



CUANDO ORDENE, NO OLVIDE ESPECIFICAR:

- **NÚMERO DE PARTE**
- **DESCRIPCIÓN**
- **NÚMERO DE MODELO**

NOTA:

LOS NÚMEROS DE LOS DIBUJOS SON SOLO PARA PROPOSITOS DE IDENTIFICACIÓN.

MATRIZ

CUAUTITLAN IZCALLI
Av. Ciencias No. 28 Cuautitlán
Izcalli
Edo. de México, C.P. 54730
Tel: 55-5864-03-00 Opción 4

SERVICIO