

**MANUAL DE SERVICIO
LISTA DE PARTES**

**UPRIGHT
VACUUM CLEANER
BARREDORA**

MODELS / MODELOS:

| | | | |
|----------|-------|----------|-------|
| U-110 | 7.0 A | U-510 | 8.0 A |
| U-110-Z | 7.0 A | U-510-Z | 8.0 A |
| U-110-DC | 7.0 A | U-510-DC | 8.0 A |
| U-240 | 7.5 A | U-610 | 8.0 A |
| U-240-DC | 7.5 A | U-610-Z | 8.0 A |
| U-310 | 7.5 A | U-610-DC | 8.0 A |
| U-310-Z | 7.5 A | | |
| U-310DC | 7.5 A | | |

120 V 50/60 Hz

Septiembre-05
LP-U-200509

| | Page |
|--|------|
| I. <u>FINAL TEST FOR PRODUCT SAFETY.</u> | 3 |
| II. <u>REPLACEMENT PROCEDURES.</u> | 3 |
| III. <u>TROUBLE SHOOTING CHART.</u> | 5 |
| IV. <u>DIAGRAM UPRIGHT VACUUM CLEANER EXTEERNAL PARTS. FIG. 1.2.</u> | 10 |
| V. <u>UPRIGHT VACUUM CLEANER EXTERNAL PARTS.</u> | 11 |
| VI. <u>DIAGRAM UPRIGHT VACUUM CLEANER INTERNAL PARTS, FIG. 3.4.</u> | 12 |
| VII. <u>UPRIGHT VACUUM CLEANER INTERNAL PARTS.</u> | 13 |
| VIII. <u>MOTOR ASSEMBLY, FIG. 5.</u> | 14 |
| IX. <u>MOTOR ASSEMBLY PARTS.</u> | 15 |
| X. <u>UPRIGHT VACUUM CLEANER DUSTO CUP PARTS (ONLY DC SERIES), FIG. 6.</u> | 16 |
| XI. <u>UPRIGHT VACUUM CLEANER EXTERNAL PARTS.</u> | 17 |
| XII. <u>UPRIGHT VACUUM CLEANER INTERNAL PARTS.</u> | 18 |
| XIII. <u>WIRING DIAGRAM, FIG. 7.</u> | 19 |

I. FINAL TEST FOR PRODUCT SAFETY

At the completion of any repairs the product should be electrically tested for operating and electric strength as follows.

1.- ELECTRIC TEST

- 1).- Set hi-pot test meter at 1500 volts.
- 2).- Product handle tube to "ON" position.
- 3).- Touch one probe of tester to one blade of power cord plug and touch other probe to handle tube, there should be no breakdown.

2.- OPERATING TEST

Run the machine with the height adjustment knob on high and check:

- 1).- There should be no abnormal noise or vibration.
- 2).- The carbon brushes spark should be small and uniform.
- 3).- The current should not exceed 9.0 Amps. and 7.0 Amps.

Note: The letters with the item number, references, identify item number on internal (I) or external (E) illustration.

II. REPLACEMENT PROCEDURES

1.- TO REMOVE BAG (33-E), FIG. 1,2

- 1.1.- Release spring (38-E) from handle, turn knob on bag coupling (27-E), slide coupling off unit.

2.- TO REMOVE HANDLE TUBE (7-E, 10-E), FIG. 1,2

- 2.1.- Disengage line cord from line cord retainer (3-E) pulling cord outward from retainer bottom.
- 2.2.- Remove bolt and nut (8-E and 9-E) on handle socket (24-1) and pull tube out.

3.- TO REPLACE BELT (25-I), FIG. 3, 4

- 3.1.- Place upright on hood so wheels face upward. Make sure to place on protected surface not to damage hood.
- 3.2.- Remove retaining bar (23-1) by pressing down on right side (longest), remove brush roll cover (24-1) and fan cover (52-1).
- 3.3.- Stretch and twist belt over motor pulley (15-M) to pull it out. (if not broken).
- 3.4.- Remove complete brush roll (22-1) with bearing supports (21-1) pulling it out near the bearings.
- 3.5.- Place new belt on roll, replace roll on chassis making sure the mark "top" on bearings support faces towards the brush roll cover and reassemble.

4.- TO REPLACE BRUSH ROLL (22-I) OR BEARING SUPPORTS (21-I), FIG. 3, 4

- 4.1.- Follow steps indicated on point 3.1 to 3.4.
- 4.2.- Remove bearing support (21-1) pulling them away from brush roll (old or new).
- 4.3.- Place bearing supports on new brush roll, place belt over roll and replace it on chassis following steps 3.5.

5.- TO REPLACE REAR WHEELS (34-I), FIG. 3, 4

- 5.1.- Remove hood as in step 7.
- 5.2.- Pull out retainer pin (36-1) from axle (13-1) and take out axle assembly.
- 5.3.- Replace then new wheel and axle, and insert two washer (35-1) and clip ring (36-1).
- 5.4.- Replace hood

6.- TO REPLACE FRONT WHEELS (14-I), FIG. 3, 4

- 6.1.- Remove hood as in step 7.
- 6.2.- Remove screws (4-1) from axle supports (13-1) and take out axle assembly.
- 6.3.- Remove axle with wheels.
- 6.4.- Replace the new front wheel.
- 6.5.- Replace axle assembly on chassis making sure springs (18-1 and 20-1) are in place.
- 6.6.- Replace hood.

7.- TO REMOVE THE HOOD (18-E), FIG. 1,2

- 7.1.- Remove bag.
- 7.2.- Depress handle release pedal (45-I) and put handle tube to horizontal position.
- 7.3.- Remove screw from height adjustment knob (11-E) and pull out knob (12-E).
- 7.4.- Place upright on hood so wheels face upward, make sure to place on protected surface not to damage hood.
- 7.5.- Remove springs (19-E) from "v" tabs chassis, turn upright holding hood and separate hood from chassis, remove nut (30-E).

8.- TO REPLACE MOTOR (3-I), FIG. 3, 4

- 8.1.- Remove belts as in steps 3.1 to 3.3.
- 8.2.- Remove hood as in step 7.
- 8.3.- Release air ducts (2-1 and 33-1) applying pressure on both sides and slide out.
- 8.4.- Remove the four motor base screws (4-I) disconnect switch leads and pull out motor.

9.- TO REPLACE HEIGHT ADJUSTMENT CAM (12-I), FIG. 3, 4

- 9.1.- Remove hood as in step 7.
- 9.2.- Slide cam assembly out.
- 9.3.- Replace new cam and reassemble.

10.- TO REPLACE HANDLE RELEASE PEDAL (45-I), FIG. 3, 4

- 10.1.- Remove hood as in step 7.
- 10.2.- Remove spring (46-I) from chassis.
- 10.3.- Pull pedal towards spring side and remove

11.- TO REPLACE HANDLE SOCKET (40-I), FIG. 3, 4

- 11.1.- Remove hood as in step 7.
- 11.2.- Remove handle release pedal as in step 10.
- 11.3.- Remove "C" washers (36-I) from socket bolt (37-I) pull out bolt and remove socket.

12.- TO REPLACE HANDLE POSITION CAM (41-I), FIG. 3, 4

- 12.1.- Remove handle socket as in step 11.
- 12.2.- Pull out "C" washer (44-I) and bolt (43-I) remove cam spring (42-I).
- 12.3.- When reassembling be sure spring (42-I) is located as before.

13.- TO REPLACE THE CORD ASSY "3" (2A-E), FIG. 1, 2

- 13.1.- Disconnect the cord assy 3" from the cord extension.
- 13.2.- Remove hood as in step 7.
- 13.3.- Remove the nut (27-I), washer (28-I) and the ground lead.
- 13.4.- Disconnect the line cord.
- 13.5.- Remove Heyco strain relief (30-I) from chassis with Heyco.
- 13.6.- Slide strain relief and hook and the new cord assy 3", and reassemble with the Heyco pliers making sure to locate the strain relieve as it was before.

14.- TO REPLACE THE LIGHT BULB (6-I), FIG. 3

- 14.1.- Remove the hood as in step 7.
- 14.2.- Pull the light bulb out with a gentle side to side rocking and replace with a new one.

15.- TO REPLACE THE ON - OFF SWITCH (12-M), FIG. 5

- 15.1.- Remove hood as in step 7.
- 15.2.- Disconnect the electrical terminal from switch.
- 15.3.- Press the side tabs on the switch and pull it out.
- 15.4.- Press the new switch on the opening until the tabs snap, and reconnect the terminal.

16.- TO REPLACE THE SWITCH ACTUATOR (31-1), FIG. 3, 4

- 16.1.- Remove hood as in step 7.
- 16.2.- Remove "e" washer (36-1) from bolt (31 B-I) and slide out the actuator assembly.
- 16.3.- Replace the new actuator and assembly.

17.- TO REPLACE THE FAN (14-M), FIG. 5

- 17.1.- Remove the belt as in point 3.1, 2 and 3.

17.2.- Hold the tan (14-M) while turning loose the nut (15-M).

17.3.- Remove nut and tan.

17.4.- Replace the new tan and reassemble.

NOTE: Two washer and spacer for fan of plastic

18.- MOTOR SERVICING, FIG. 5

The only possible motor repairs are: Replace carbon brushes. Replace armature.
Never try to repair the field or armature, it detective replace with a new one.

Replace field.

19.- TO REPLACE THE DUST CUP (ONLY DC SERIES), FIG. 6

19.1.- Place handle in upright position and unhook spring (1), shake bag (3) to release dirt accumulated in bag.

19.2.- Release the two latches by pulling them outward.

19.3.- Remove cup and replace it.

TO DISASSEMBLE THE MOTOR, FIG. 5

1.- Remove motor as in point 8.

2.- Hold the fan (14-m) while turning loose nut (15-m) and remove nut and fan.

3.- Remove the electrical connection to carbon brushes pulling them out of the terminals.

4.- Remove the brush holders support screws (5-m) and take out the brush holder assembly (3-m), if the carbon brush is worn out replace the complete assembly (3-m).

5.- Remove the four motor cover screws (2-m) and lift the motor cover (1-m).

6.- Remove field and armature and replace as required.

7.- Reassemble in reverse order making sure the field spring (10-m), the ground washer (16-m) and ground lead are in correct position.

III. TROUBLE SHOOTING CHART

| PROBLEM | POSIBLE CAUSE | SOLUTION |
|--|----------------------------------|--------------------------------------|
| A) Motor does not run | 1.- Not firmly plugged in. | 1.- Check attachment plug. |
| | 2.- Bad ON-OFF switch. | 2.- Replace switch. |
| | 3.- Line cord open. | 3.- Replace cord. |
| | 4.- Motor open. | 4.- Check motor and wiring. |
| | 5.- Fan blockage by material. | 5.- Remove obstruction. |
| B) Motor runs but cleaner does not pick-up | 1.- Belt broken. | 1.- Replace belt. |
| | 2.- Blockage air system. | 2.- Replace obstruction. |
| | 3.- Fan broken. | 3.- Replace fan. |
| | 4.- Worn brush roll. | 4.- Replace brush roll. |
| | 5.- Motor slow. | 5.- Check carbon brushes. |
| | 6.- Bag full. | 6.- Empty bag (or change paper bag). |
| C) Motor runs erratically | 1.- Worn carbon brushes. | 1.- Replace brushes. |
| | 2.- Detective armature. | 2.- Check spark, replace armature. |
| | 3.- Bad electrical connection. | 3.- Check wiring. |
| | 4.- Detective On-Off switch. | 4.- Replace switch. |
| O) Brush roll vibrates | 1.- Ball bearing worn out. | 1.- Replace brush roll. |
| | 2.- Ball bearing holder damaged. | 2.- Replace ball bearing holder. |
| E) Head light does not run on | 1.- Bad connections. | 1.- Check wiring. |
| | 2.- Light bulb burned out. | 2.- Replace bulb. |

NOTE: Drawing numbers are for identification purposes only.

| | Pág. |
|---|------|
| I. PRUEBA FINAL DE LA REPARACION. | 7 |
| II. PROCEDIMIENTO DE REEMPLAZO. | 7 |
| III. FALLAS Y CORRECCIONES. | 9 |
| IV. DIAGRAMA DE PARTES EXTERNAS BARREDORA, FIG. 1 Y 2. | 10 |
| V. LISTA DE PARTES EXTERNAS BARREDORA. | 11 |
| VI. DIAGRAMA DE PARTES INTERNAS BARREDORA, FIG. 3 Y 4. | 12 |
| VII. LISTA DE PARTES INTERNAS BARREDORA. | 13 |
| VIII. ENSAMBLE DE MOTOR, FIG. 5. | 14 |
| IX. LISTA DE PARTES DE ENSAMBLE DE MOTOR. | 15 |
| X. BARREDORA VERTICAL PARTES DE LA COPA DE POLVO (SOLO SERIES DC), FIG.6. | 16 |
| XI. PARTES EXTERNAS BARREDORA. | 17 |
| XII. PARTES INTERNAS BARREDORA. | 18 |
| XIII. DIAGRAMA ELECTRICO, FIG. 7. | 19 |

Al final de cualquier reparación el producto debe ser sometido a pruebas de funcionamiento y eléctricas como sigue:

1.- PRUEBA ELECTRICA

- A).- Colocar el medidor de Hi-Pot en 1500 v
- B).- Colocar el tubo manija en Posición de Encendido.
- C).- Tocar con una de las puntas de Prueba una de las hojas de la clavija y al mismo tiempo poner la otra punta de Prueba en el tubo Manija. No debe haber sonido de advertencia.

2.- FUNCIONAMIENTO

- A).- No debe haber ruido o vibración anormal.
- B).- Las chispas de los carbones del motor deben ser pequeñas y uniformes.
- C).- La corriente no debe exceder de 9.0 Amp. y 7.0 Amp.

Nota: Los números de referencia con una letra significan (I) Partes Internas (E) Partes Externas (M) Partes del Motor.

II. PRUEBA FINAL DE LA REPARACION

1.- REEMPLAZO DE LA BOLSA (33-E), FIG. 1 Y 2

- 1.1.- Quite el resorte (38-E) del Retén del cordón y gire la perilla soporte de la bolsa (27-E) y cambie la bolsa.

2.- REEMPLAZAR EL TUBO MANIJA (7-E Y 10-E), FIG. 1 Y 2

- 2.1.- Sacar el cable de línea del retén (3-E) jalando hacia afuera.
- 2.2.- Remover tuerca y tornillo (8-E y 9-E) Y sacar el tubo.

3.- REEMPLAZO DE LA BANDA (25-I), FIG. 3 Y 4

- 3.1.- Voltear hacia arriba la barredora.
- 3.2.- Remover el retén de plato (23-I) presionando del lado derecho, remover el plato con sello (24-I) y la cubierta del ventilador (52-I).
- 3.3.- Jalar y torcer la banda sobre la polea para poder retirarla.
- 3.4.- Quitar el rodillo (22-I) con sus soportes (21-I) jalando de las orillas.
- 3.5.- Colocar la nueva banda en el rodillo, colocar el rodillo en el chasis y colocar la banda en la polea, volviendo a ensamblar las cubiertas.

4.- REEMPLAZO DEL RODILLO (22-I) O LOS SOPORTES (21-I), FIG. 3 Y 4

- 4.1.- Siga los pasos indicados en los puntos 3.1 al 3.4.
- 4.2.- Quite los soportes jalándolos hacia afuera del rodillo.
- 4.3.- Coloque los nuevos soportes en el rodillo y siga como en el punto 3.5.

5.- REEMPLAZO DE LAS RUEDAS TRASERAS (34-I), FIG. 3 Y 4

- 5.1.- Remover la cubierta (18-E) como en el paso 7.
- 5.2.- Quitar el candado (36-I) del eje de la rueda (8-I) y sacar las ruedas.
- 5.3.- Reemplace la nueva rueda colocando las dos rondanas (35-I) así como el candado (36-I).
- 5.4.- Coloque la cubierta.

6.- REEMPLAZO DE LAS RUEDAS FRONTALES. (14-I), FIG. 3 Y 4

- 6.1.- Remover la cubierta como en el paso 7.
- 6.2.- Remover los tornillos (4-I) de los soportes del eje (13-I).
- 6.3.- Quitar el eje con las ruedas.
- 6.4.- Reemplace las nuevas ruedas.
- 6.5.- Vuelva a colocar el eje en los soportes asegurándose que los resortes (18-I y 20-I) queden en su lugar.
- 6.6.- Coloque la cubierta.

7.- REMOVER LA CUBIERTA (18-E), FIG.1 Y 2

- 7.1.- Quitar la bolsa.
- 7.2.- Presionar el pedal (45-I) colocar el tubo manija en posición horizontal.
- 7.3.- Quitar el tornillo de la perilla de ajuste de altura (11-E) y quitar la perilla (12-E).
- 7.4.- Colocar la barredora con las ruedas hacia arriba cuidando de proteger la cubierta para que no se raye.
- 7.5.- Quitar los resortes (19-E) voltear la barredora y separar la cubierta, removiendo la tuerca (30-E) del cable de tierra.

8.- REEMPLAZO DEL MOTOR (3-I), FIG. 3 Y 4

- 8.1.- Quitar la banda siguiendo los pasos 3.1 al 3.3.
- 8.2.- Quitar la cubierta como en el paso 7.
- 8.3.- Quitar los ductos de aire (2-I y 33-I) aplicando presión en ambos lados.
- 8.4.- Quitar los cuatro tornillos de la base del motor (4-I) desconectar los cables del switch y remover el motor.

9.- REEMPLAZO DE LA LEVA DE CONTROL DE ALTURA (12-I), FIG. 3 Y 4

- 9.1.- Quitar la cubierta como en el paso 7.
- 9.2.- Quitar la leva.
- 9.3.- Reemplazar la nueva leva.

10.- REEMPLAZO DEL PEDAL DE LIBERACION DEL MANGO (45-I), FIG. 3 Y 4

- 10.1.- Remover la cubierta como en el paso 7.
- 10.2.- Quitar resorte (46-I) del chasis.
- 10.3.- Jalar el pedal y quitarlo.

11.- REEMPLAZO DEL YUGO (40-I), FIG. 3 Y 4

- 11.1.- Quitar cubierta como en el paso 7.
- 11.2.- Quitar el pedal como en el paso 10.
- 11.3.- Quitar las rondanas candado (36-I) del eje del yugo (37-I) sacar el eje y remover el yugo.

12.- REEMPLAZO DE LA LEVA DEL CONTROL DE POSICION (41-I), FIG. 3 Y 4

- 12.1.- Quitar el yugo como en el paso 11.
- 12.2.- Quitar la rondana candado (44-I) y el eje (43-I) quitar el resorte de la leva (42-I).
- 12.3.- Cuando reensamble tenga cuidado de colocar el resorte (42-I) como estaba originalmente.

13.- REEMPLAZO DEL ENSAMBLE CABLE 3" (2A-E), FIG. 1 Y 2

- 13.1.- Desconecte del cable de extensión.
- 13.2.- Siga los pasos indicados en el punto 7.
- 13.3.- Quite la tuerca (27-I) rondana (28-I) y quite el cable de tierra verde.
- 13.4.- Desconecte las dos puntas del cable.
- 13.5.- Con unas pinzas Heyco quite el Gromet (30-I).
- 13.6.- Reemplace el nuevo ensamble cable 3", colocando el gromet a la misma distancia y conecte como estaba inicialmente.

14.- REEMPLAZO DE LA MOLDURA FRONTAL (49-I), FIG. 3 Ó FIG. 4

- 14.1.- Remueva los tornillos (48-I), las cuatro rondanas estrella (50-I), las cuatro tuercas (51-I) y las dos placa retén (54-I).
- 14.2.- Remueva y reemplace la moldura.

15.- REEMPLAZO DEL ACCIONADOR DEL INTERRUPTOR (31-I), FIG. 3 Y 4

- 15.1.- Quitar la cubierta como en el paso 7.
- 15.2.- Quitar la rondana candado (36-I) del eje (31 B-I) Y sacar el eje y el accionador.
- 15.3.- Reemplace el nuevo accionador y reensamble.

16.- REEMPLAZO DEL VENTILADOR (14-M), FIG. 5

- 16.1.- Quitar la banda como en el paso 3.1 al 3.3.
- 16.2.- Sujete el ventilador mientras gira la tuerca (15-M).
- 16.3.- Remueva la tuerca y el ventilador.
- 16.4.- Reemplace el nuevo ventilador.

NOTA: No olvide colocar las dos rondanas (19-M) y el espaciador (20-M) cuando sea ventilador de plástico.

17.- DESENSAMBLAR EL MOTOR, FIG. 5

La única posible reparación al motor es:

Reemplazo de carbones

Reemplazo de armadura

Reemplazo de campo

Nunca trate de reparar el campo o la armadura, siempre reemplácelos por unos nuevos.

17.1.- Quitar motor como en el punto 8.

17.2.- Quitar ventilador como en el paso 17.

17.3.- Quitar las conexiones eléctricas de los carbones,

17.4.- Quitar los soportes de los carbones quitando los tornillos (5-M), si el carbón está desgastado reemplácelo.

17.5.- Quitar los cuatro tornillos de la cubierta (2-M) y levantar la cubierta (1-M).

17.6.- Quitar el campo y la armadura para reemplazarlo si es necesario.

17.7.- Armar el motor en orden inverso asegurándose de que el resorte del campo (10-M) la rondan a tierra (16-M) y el cable a tierra queden en su correcta posición.

18.- REEMPLAZO DE LA COPA DE POLVO (MODELOS DC UNICAMENTE), FIG. 6

18.1.- Coloque el mango en posición vertical y desenganche el resorte (1) de la bolsa, sacuda la bolsa (3) para soltar la tierra acumulada.

18.2.- Suelte los dos broches del recipiente abriéndolos hacia fuera.

18.3.- Retire el recipiente hacia abajo y reemplácelo.

III. FALLAS Y CORRECCIONES

| PROBLEMA | CAUSA | SOLUCION |
|--|-------------------------------|-------------------------|
| A) Motor no trabaja | 1.- Mala conexión | 1.- Verificar enchufe |
| | 2.- Interruptor dañado | 2.- Cambiar Interruptor |
| | 3.- Cable de línea dañado | 3.- Reemplazar cable |
| | 4.- Motor dañado | 4.- Checar motor |
| | 5.- Ventilador atascado | 5.- Remover obstrucción |
| B) Poca succión | 1.- Banda rota | 1.- Cambiar banda |
| | 2.- Ductos de aire bloqueados | 2.- Remover obstrucción |
| | 3.- Ventilador roto | 3.- Cambiar ventilador |
| | 4.- Rodillo dañado | 4.- Cambiar rodillo |
| | 5.- Motor lento | 5.- Checar carbones |
| | 6.- Bolsa llena | 6.- Vaciar bolsa |
| C) Motor trabaja con dificultad | 1.- Carbones dañados | 1.- Reemplazar carbones |
| | 2.- Armadura dañada | 2.- Cambiar armadura |
| | 3.- Mala conexión | 3.- Verificar cableado |
| | 4.- Interruptor dañado | 4.- Cambiar interruptor |
| D) Vibración de rodillo | 1.- Balero dañado | 1.- Reemplazar balero |
| | 2.- Soporte dañado | 2.- Cambiar soporte |
| E) El foco no enciende | 1.- Conexión dañada | 1.- Checar conexión |
| | 2.- Foco fundido | 2.- Cambiar foco |

NOTE: Los números de los dibujos son solo para propósitos de identificación.

EXCEPT U-610
 PARA TODOS LOS MODELOS EXCEPTO U-610

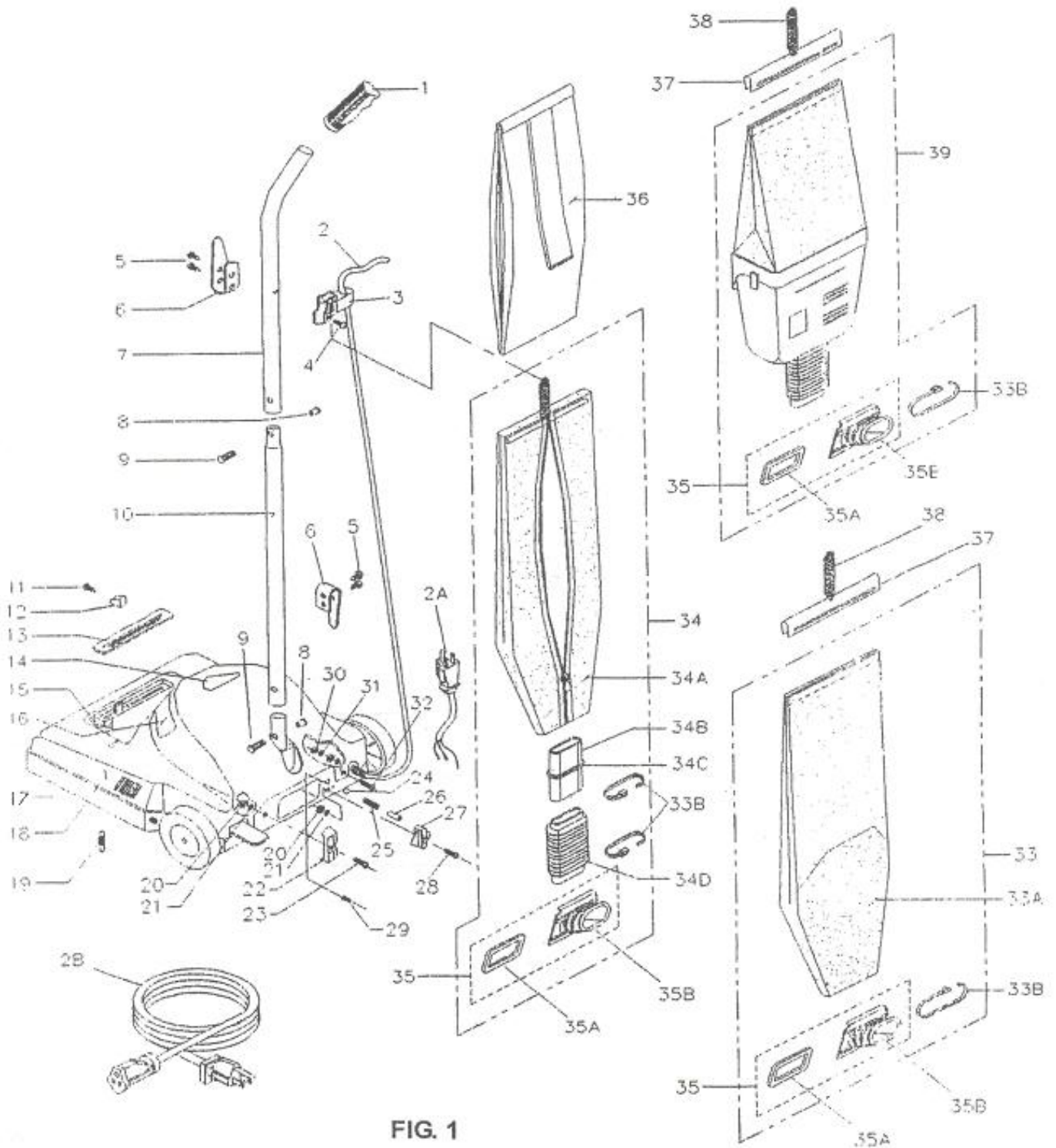


FIG. 1

V. UPRIGHT VACUUM CLEANER EXTERNAL PARTS (PARTES EXTERNAS BARREDORA)

| No. | PART No. | DESCRIPTION | DESCRIPCION | U-510 | U-310 | U-110 | U-180 | U-240 | U-610 |
|------|--------------|--------------------------|------------------------|-------|-------|-------|-------|-----------|-------|
| 1 | 13-0947-5 | HANDLE GRIP | MANGO ASIDERA | 1 | 1 | 1 | 1 | | 1 |
| 2 | 28-0534-01-7 | POWER SUPPL y CORD | CABLE TOMA CORRIENTE | | | | | 1 | |
| 2 | 28-1152-9 | POWER SUPPL y CORD | CABLE TOMA CORRIENTE | | | | 1 | | |
| 2-A | 28-1256-8 | CORD ASSY 3" | ENS. CABLE 3" | 1 | 1 | 1 | | | 1 |
| 2-B | 09-1310-3 | CORD EXTENSION | EXTENSION CABLE | | | 1 | | | |
| 3 | 13-1462-4 | CORD RETAINER | GANCHO PARA CABLE | 1 | 1 | 1 | 1 | 1 | 1 |
| 4 | 01-0283-0 | SCREW # 8 X 1/2 | PIJA 8 X 1/2 | 1 | 1 | 1 | 1 | 1 | 1 |
| 5 | 01-0290-5 | SCREW # 10 3/8 | PIJA 10 X 3/8 | 4 | 4 | 4 | 2 | 4 | 4 |
| 6 | 05-2142-7 | CORD HOOK | GANCHO CORDON | 1 | 2 | | | 2 | 2 |
| 6 | 05-4089-8 | CORD HOOK | GANCHO CORDON | | | 1 | 1 | | |
| 7 | 05-4051-8 | UPPER HANDLE | TUBO SUPERIOR | 1 | 1 | | | 1 | 1 |
| 7 | 05-4091-4 | UPPER HANDLE | TUBO SUPERIOR | | | 1 | 1 | | |
| 8 | 02-0141-8 | HANDLE NUT | TUERCA DE NYLON | 2 | 2 | 2 | 2 | 2 | 2 |
| 9 | 01-2034-5 | SCREW HANDLE | TORNILLO PARA MANIJA | 2 | 2 | 2 | 2 | 2 | 2 |
| 10 | 05-4049-2 | LOWER HANDLE | TUBO INFERIOR | 1 | 1 | | | 1 | 1 |
| 10 | 05-4090-6 | LOWER HANDLE | TUBO INFERIOR | | | 1 | 1 | | |
| 11 | 01-0270-7 | SCREW # 6 X 3/8 | PIJA # 6 3/8 | 1 | 1 | 1 | 1 | 1 | 1 |
| 12 | 13-1100-0 | KNOB HEIGHT | PERILLA CONTROL ALTURA | 1 | 1 | 1 | 1 | 1 | 1 |
| 13 | 17-4688-2 | LABEL HEIGHT | ETIO. CONTROL ALTURA | | | | | 1 | |
| 15 | 37-0136-4 | FELT | FIELTRO | 1 | 1 | 1 | 1 | 1 | 1 |
| 16 | 13-1401-2 | LENS | LENTE | | | | 1 | 1 | |
| 17 | 17-2877-3 | LABEL | ETIO. COMERCIAL | | | | | 1 | |
| 17 | 17-4334-3 | LABEL | ETIO. COMERCIAL | | | 1 | | | |
| 17 | 17-4335-0 | LABEL | ETIO. COMERCIAL | | 1 | | | | |
| 17 | 17-4474-7 | LABEL | ETIO, COMERCIAL | 1 | | | | | |
| 17 | 17-4475-4 | LABEL | ETIO. COMERCIAL | | | | | | 1 |
| 18 | 05-3343-0 | HOOD | CUBIERTA SIN LENTE | 1 | | | | | |
| 18 | 05-4389-2 | HOOD | CUBIERTA SIN LENTE | | 1 | | | | |
| 18 | 05-4414-8 | HOOD | CUBIERTA SIN LENTE | | | 1 | | | |
| 18 | 05-4092-2 | HOOD | CUBIERTA CON LENTE | | | | 1 | | |
| 18 | 05-3064-2 | HOOD | CUBIERTA CON LENTE | | | | | 1 | |
| 18 | 05-4391-8 | HOOD | CUBIERTA SIN LENTE | | | | | | 1 |
| 19 | 24-0271-7 | HOODWILENS | RESORTE CUBIERTA | 2 | 2 | 2 | 2 | 2 | 2 |
| 20 | 02-0037-8 | HOOD SPRING | TUERCA # 10-32 | 2 | 2 | 2 | 2 | 2 | 2 |
| 21 | 04-0271-9 | NUT # 10-32 | RONDANA ESTRELLA | 2 | 2 | 2 | 2 | 2 | 2 |
| 22 | 13-2127-2 | STAR WASHER | RETEN COPLER BOLSA | 1 | 1 | 1 | 1 | 1 | 1 |
| 23 | 01-0742-5 | BAG SUPPORT | TORNILLO 10-30 X 5/8 | 1 | 1 | 1 | 1 | 1 | 1 |
| 24 | 26-0001-3 | SCREW 10-30 X 5/8 | BALA | 1 | 1 | 1 | 1 | 1 | 1 |
| 25 | 24-0014-1 | BALL | RESORTE PARA PERILLA | 1 | 1 | 1 | 1 | 1 | 1 |
| 26 | 05-0997-6 | KNOB SPRING | ESPACIADOR PERILLA | 1 | 1 | 1 | 1 | 1 | 1 |
| 27 | 13-2126-4 | BAG KNOB SPACER | PERILLA COPLER BOLSA | 1 | 1 | 1 | 1 | 1 | 1 |
| 28 | 01-0743-3 | BAG KNOB | TORNILLO 10-32 X 3/4 | 1 | 1 | 1 | 1 | 1 | 1 |
| 29 | 01-0154-3 | SCREW 10-32 X 3/4 | PIJA # 6 X 5/16 | 1 | 1 | 1 | 1 | 1 | 1 |
| 30 | 02-0141-8 | HEX. NUT 8-32 | TUERCA HEX. 8.-32 | 2 | 2 | 2 | 2 | 2 | 2 |
| 31 | 04-0271-9 | STAR WASHER | RONDANA ESTRELLA | 2 | 2 | 2 | 2 | 2 | 2 |
| 32 | 01-1247-4 | SCREW # 6 X 5/16 | TORNILLO 8-32 X 3/8 | 1 | 1 | 1 | 1 | 1 | 1 |
| POS | PART No. | DESCRIPTION | DESCRIPCION | DC | | ZIP | | PERMANENT | |
| 33 | 46-2432-6 | PERMANENT CLOTH BAG ASSY | ENS. BOLSA PERMANENTE | | | | | 1 | 1 |
| 33 | 46-2941-6 | PERMANENT CLOTH BAG ASSY | ENS. BOLSA PERMANENTE | | | | | 1 | 1 |
| 33-B | 13-1601-7 | PLASTIC STRAP | CINCHO NEGRO | 1 | 1 | 2 | 2 | 1 | 1 |
| 34 | 46-2434-2 | ZIPPER BAG ASSEMBLY | ENS. BOLSA ZIPPER | | | 1 | 1 | | |
| 34 | 46-2940-8 | ZIPPER BAG ASSEMBLY | ENS. BOLSA ZIPPER | | | 1 | 1 | | |
| 34-A | 46-3145-3 | ZIPPER BAG | BOLSA CON ZIPPER | | | 1 | 1 | | |
| 34-B | 13-1128-1 | PAPER BAG CONNECTOR | CONECTOR BOLSA PAPEL | | | 1 | 1 | | |
| 34-C | 24-0233-7 | SPRING | RESORTE | | | 1 | 1 | | |
| 34-D | 12-0548-3 | ZIPPER BAG HOSE | MANGA BOLSA | | | 1 | 1 | | |
| 35 | 46-2105-8 | BAG COUPLING GASKET | ENS. COPLER BOLSA | 1 | 1 | 1 | 1 | 1 | 1 |
| 35-A | 12-0550-9 | BAG COUPLING GASKET | SELLO COPLER | 1 | 1 | 1 | 1 | 1 | 1 |
| 35-B | 13-2196-7 | BAG COUPLING | COPLER BOLSA | 1 | 1 | 1 | 1 | 1 | 1 |
| 36 | 45-0220-9 | PAPER BAG | BOLSA DE PAPEL | | | 1 | 1 | | |
| 37 | 05-3356-2 | CLIP BAG | CLIP BOLSA | 1 | 1 | | | 1 | 1 |
| 38 | 24-0276-6 | SPRING | RESORTE PARA BOLSA | 1 | 1 | 1 | 1 | 1 | 1 |
| 39 | 46-2439-1 | DUST CUP ASSY | ENS. COPA DE POLVO | 1 | 1 | | | | |
| 39 | 46-2942-4 | DUST CUP ASSY | ENS. COPA DE POLVO | 1 | 1 | | | | |
| 39 | 46-2747-7 | DUST CUP ASSY | ENS. COPA DE POLVO | 1 | 1 | | | | |

VII. UPRIGHT VACUUM CLEANER INTERNAL PARTS (PARTES INTERNAS BARREDORA)

| No. | PART No. | DESCRIPTION | DESCRIPCION | U-510 | U-310 | U-110 | U-180 | U-240 | U-610 |
|------|-----------|-----------------------|--------------------------|-------|-------|-------|-------|-------|-------|
| 1 | 12-0258-9 | AIR DUCT GASKET | EMPAQUE DE POLIURETANO | .325 | .325 | .325 | .325 | .325 | .325 |
| 2 | 13-1095-2 | RIGHT AIR DUCT | TUNEL DERECHO | 1 | 1 | 1 | 1 | 1 | |
| 2 | 13-1843-5 | RIGHT AIR DUCT | TUNEL DERECHO | | | | | | 1 |
| 3 | 46-2542-2 | MOTOR ASSEMSL V | ENS. MOTOR | 1 | 1 | 1 | | | 1 |
| 3 | 46-2757-6 | MOTOR ASSEMSL V | ENS. MOTOR | | | | 1 | 1 | |
| 4 | 01-1391-0 | SCREW 8-32 X 1/2 | TORNILLO 8-32 X 1/2 | 6 | 6 | 6 | 6 | 6 | 6 |
| 5 | 04-0065-5 | FLATWASHER | RONDANA PLANA | 6 | 6 | 6 | 6 | 6 | 6 |
| 6 | 14-0073-8 | L1GHT SULS | FOCO | | | | 1 | 1 | |
| 7 | 10-0112-2 | L1GHT SULS SOCKET | SOCKET | | | | 1 | 1 | |
| 8 | 25-1242-4 | REAR WHEEL AXLE | EJE RUEDA TRASERO | 2 | 2 | 2 | 2 | 2 | 2 |
| 9 | 01-0846-4 | SCRE 6-32 X 3/8 | TORNILLO 6-32 X 3/8 | 3 | 3 | 3 | 3 | 3 | 3 |
| 10 | 04-0026-7 | FLATWASHER | RONDANA PLANA | 5 | 5 | 5 | 5 | 5 | 5 |
| 11 | 05-3069-1 | PLATE CAM GUIDE | PLACA GUIA LEVA | 1 | 1 | 1 | 1 | 1 | 1 |
| 12 | 46-1898-9 | CAM PRING ASSEMSLV | ENS. LEVA | 1 | 1 | 1 | 1 | 1 | 1 |
| 13 | 05-3068-3 | FRONT AXLE RETAINER | SOPORTE EJE DELANTERO | 2 | 2 | 2 | 2 | 2 | 2 |
| 14 | 13-2705-5 | FRONTWHEEL | RUEDA DELANTERA | 2 | 2 | 2 | 2 | 2 | 2 |
| 15 | 03-0127-5 | TVPE "S" RIVET | REMACHE TIPO "S" | 1 | 1 | 1 | 1 | 1 | 1 |
| 16 | 04-0019-2 | FLATWASHER | RONDANA PLANA | 1 | 1 | 1 | 1 | 1 | 1 |
| 17 | 25-1065-9 | SUSHING | ROZADERA EJE | 1 | 1 | 1 | 1 | 1 | 1 |
| 18 | 24-0229-5 | FRONT AXLE SPRING | RESORTE EJE DELANTERO | 1 | 1 | 1 | 1 | 1 | 1 |
| 19 | 46-2972-1 | FRONT AXLE ASSV | ENS. EJE DELANTERO | 1 | 1 | 1 | 1 | 1 | 1 |
| 20 | 24-0234-5 | FRONT AXLE SPRING | RESORTE EJE DEL. DERECHO | 1 | 1 | 1 | 1 | 1 | 1 |
| 21 | 45-0348-8 | SEARING SUPPORT ASSV | ENS. SOPORTE RODILLO D. | 1 | 1 | 1 | 1 | 1 | 1 |
| 21-A | 12-0522-8 | SEARING GASKET | EMPAQUE PORTA TASLERO | 2 | 2 | 2 | 2 | 2 | 2 |
| 21-8 | 13-1252-9 | RIGHT SEARING SUPPORT | PORTA TASLERO DERECHO | 1 | 1 | 1 | 1 | 1 | 1 |
| 21-C | 37-0130-7 | FELT | FIELTRO | 12 | 12 | 12 | 12 | 12 | 2 |
| 21-D | 13-1801-3 | LEFT SEARING SUPPORT | PORTA SALERO IZQUIERDO | 1 | 1 | 1 | 1 | 1 | 1 |
| 21-E | 46-2376-5 | SEARING SUPPORT ASSV | ENS. SOPORTE RODILLO 1. | 1 | 1 | 1 | 1 | 1 | 1 |
| 22 | 46-2375-7 | SRUSH ROLL ASSV | ENS. RODILLO | 1 | 1 | 1 | 1 | 1 | |
| 22 | 46-2413-6 | SRUSH ROLL ASSV | ENS. RODILLO | | | | | | 1 |
| 23 | 25-0997-4 | RETAINING SHAFT | VARILLA RETEN | 1 | 1 | 1 | 1 | 1 | 1 |
| 24 | 46-2035-7 | SOTTOM PLATE WITH | TAPA RODILLO | 1 | 1 | 1 | 1 | 1 | |
| 24 | 43-2428-4 | SOTTOM PLATE WITH | TAPA RODILLO | | | | | | 1 |
| 25 | 12-0814-9 | BELT | BANDA .210 13 7-16 | 1 | 1 | 1 | 1 | 1 | 1 |
| 27 | 02-007-1 | NUT8-32 | TUERCA HEX. 8-32 | 2 | 2 | 2 | 2 | 2 | 2 |
| 28 | 04-0276-8 | STAR WASHER | RONDANA ESTRELLA | 2 | 2 | 2 | 2 | 2 | 2 |
| 29 | 28-0476-3 | GROUND LEAD | CASLE DE TIERRA | 1 | 1 | 1 | 1 | 1 | 1 |
| 30 | 12-0515-2 | GROMMET HEVCO | GROMMET HEVCO | 1 | 1 | 1 | 1 | 1 | 1 |
| 31 | 46-2106-6 | SWITCH ACTUATOR ASSV | ENS. SWITCH ACTUADOR | 1 | 1 | 1 | 1 | 1 | 1 |
| 31-A | 13-1292-5 | SWITCH ACTUATOR | ROZADERA SWITCH | 1 | 1 | 1 | 1 | 1 | 1 |
| 31-8 | 25-1002-2 | SWITCH SHAFT | PERNO PARA INTERRUPTOR | 1 | 1 | 1 | 1 | 1 | |
| 31-C | 25-1226-4 | SWITCH SHAFT | PERNO PARA INTERRUPTOR | | | | | | 1 |
| 32 | 24-0259-2 | SPRING | RESORTE | 1 | 1 | 1 | 1 | 1 | 1 |
| 33 | 13-1096-0 | LEFT AIR DUCT | TUNEL IZQUIERDO | 1 | 1 | 1 | 1 | 1 | |
| 33 | 13-1842-7 | LEFT AIR DUCT | TUNEL IZQUIERDO | | | | | | 1 |
| 34 | 13-1090-3 | REARWHEEL | RUEDA TRASERA | 2 | 2 | 2 | 2 | 2 | 2 |
| 35 | 04-0587-7 | FLAT WASHER 5/16 | RONDANA PLANA 5-16 | 4 | 4 | 4 | 4 | 4 | 4 |
| 36 | 04-0469-9 | CLIP RING | CANDADO DE SEGURIDAD | 5 | 5 | 5 | 5 | 5 | 5 |
| 37 | 25-1233-3 | SOCKET SHAFT | PERNO PARA SOCKET | 1 | 1 | 1 | 1 | 1 | 1 |
| 38 | 01-0931-4 | SCREW 6-32 | TORNILLO 6-32 X 5/16 | 1 | 1 | 1 | 1 | 1 | 1 |
| 39 | 04-275-0 | STARWASHER | RONDANA ESTRELLA | 1 | 1 | 1 | 1 | 1 | 1 |
| 40 | 06-0567-5 | TUSE SOCKET | SOCKET PARA TUSO | 1 | 1 | 1 | 1 | 1 | 1 |
| 41 | 05-3061-8 | HANDLE CAM | LEVA RETEN MANIJA | 1 | 1 | 1 | 1 | 1 | 1 |
| 42 | 24-0249-3 | CAM SPRING | RESORTE PARA LEVA | 1 | 1 | 1 | 1 | 1 | 1 |
| 43 | 25-1003-0 | CAM SHAFT | PERNO PARA LEVA | 1 | 1 | 1 | 1 | 1 | 1 |
| 44 | 04-0242-0 | C. WASHER | RONDANA CANDADO | 2 | 2 | 2 | 2 | 2 | 2 |
| 45 | 05-3062-6 | PEDAL | PEDAL BARREDORA | 1 | 1 | 1 | 1 | 1 | 1 |
| 46 | 24-0193-3 | SPRING | RESORTE EMBRAGUE | 1 | 1 | 1 | 1 | 1 | 1 |
| 47 | 06-0838-0 | CHASSIS | CHASIS | 1 | 1 | 1 | 1 | 1 | |
| 47 | 06-0879-4 | CHASSIS | CHASIS | | | | | | 1 |
| 48 | 01-1609-5 | SCREW 10-32 X 1/4 | TORNILLO 10-32 X 1/2 | 2 | 2 | 2 | 2 | 2 | 4 |
| 49 | 12-0475-9 | BUMPER | MOLDURA | | | | 1 | 1 | |
| 49 | 12-0589-7 | BUMPER | MOLDURA | 1 | 1 | 1 | | | |
| 49 | 12-0705-9 | BUMPER | MOLDURA | | | | | | 1 |
| 50 | 04-0271-9 | STARWASHER | RONDANA ESTRELLA | 2 | 2 | 2 | 2 | 2 | 4 |
| 51 | 02-0037-8 | NUT 10-32 | TUERCA HEX. 10-32 | 2 | 2 | 2 | 2 | 2 | 4 |
| 52 | 46-2036-5 | FAN COVER | ENS. TAPA VENTILADOR | 1 | 1 | 1 | 1 | 1 | 1 |
| 52-A | 12-0834-7 | FAN COVER GASKET | SELLO EMPAQUE | 1 | 1 | 1 | 1 | 1 | 1 |
| 52-8 | 13-1094-5 | FAN COVER | TAPA VENTILADOR | 1 | 1 | 1 | 1 | 1 | 1 |
| 53 | 01-1249-0 | SCREW 8-32 | TORNILLO 8-32 X 5/8 | 1 | 1 | 1 | 1 | 1 | 1 |
| 54 | 05-3872-8 | RETAINING PLATE | PLACA RETEN | | | | | | 2 |

FOR ALL MODELS
PARA TODOS LOS MODELOS

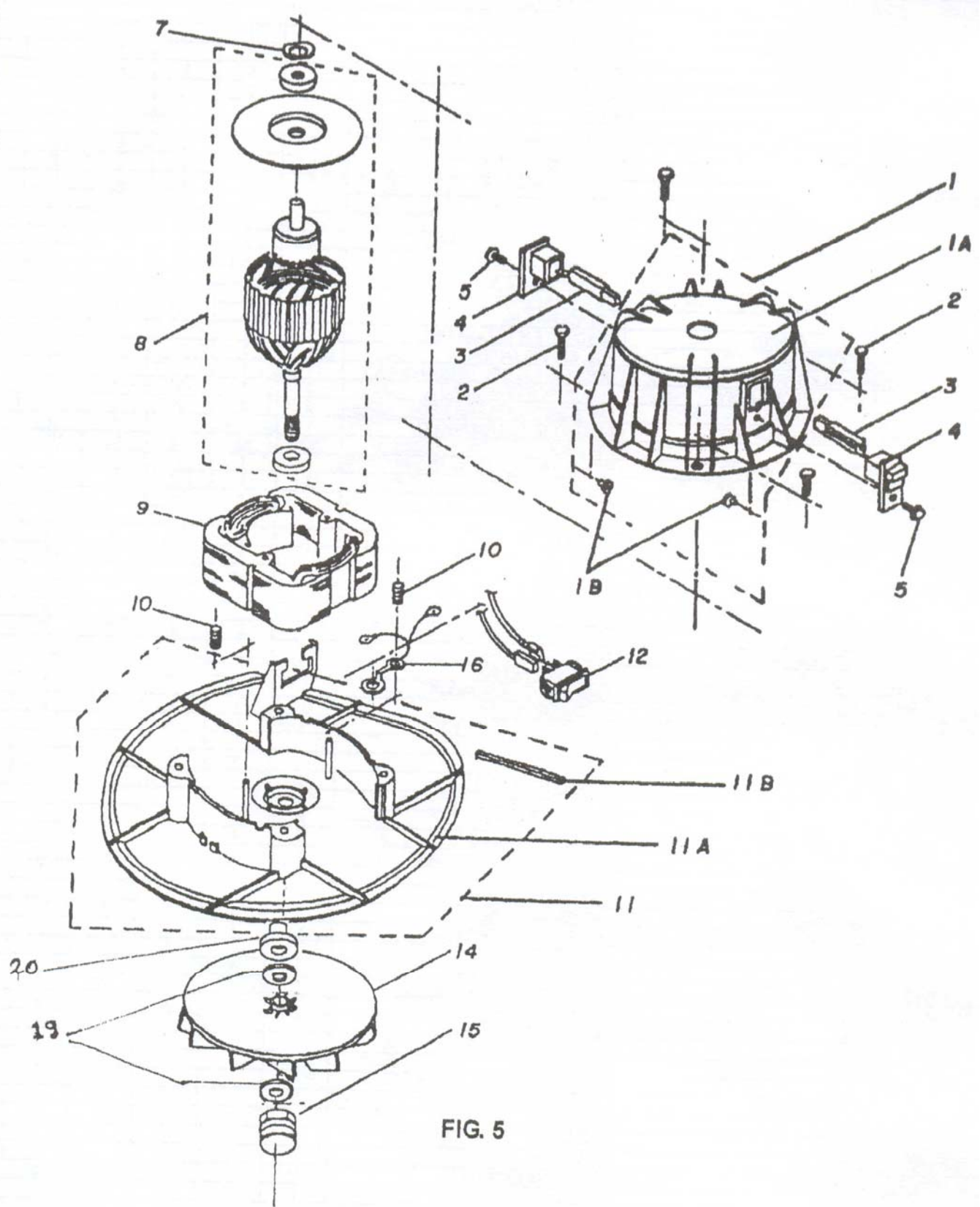
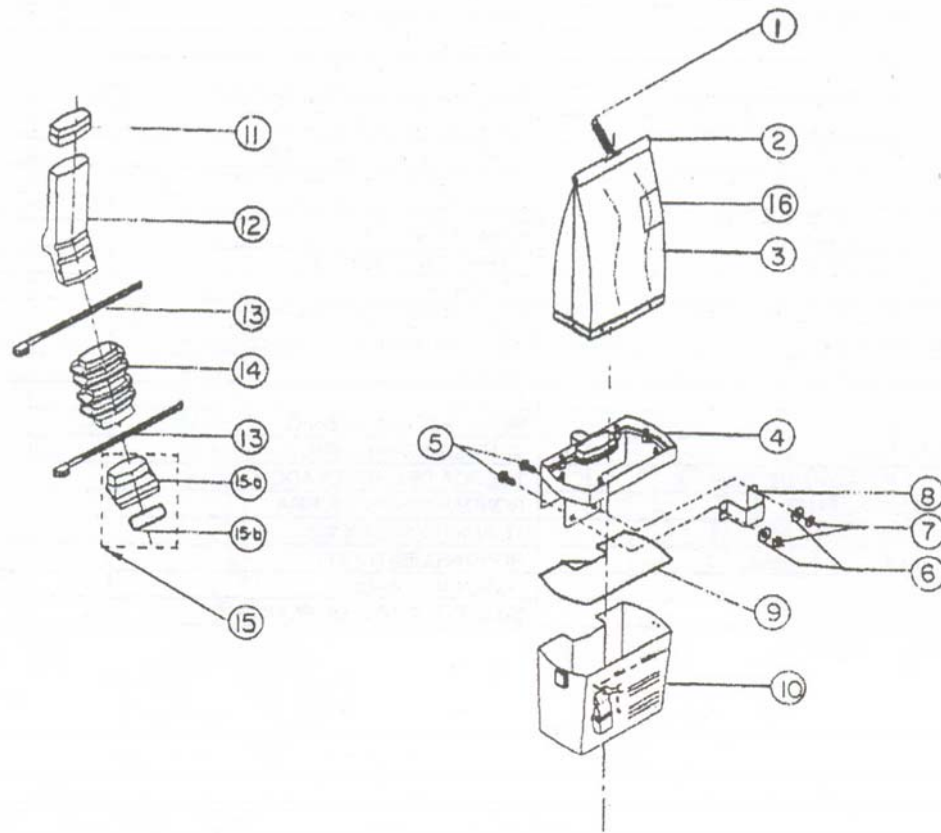


FIG. 5

IX. MOTOR ASSEMBLY (ENSAMBLE DEL MOTOR)

| No. | PART No. | DESCRIPTION | DESCRIPCION | 46-2542-2 | 46-2757-6 |
|------------|-----------------|------------------------------|----------------------------|------------------|------------------|
| 1 | 46-2108-2 | MOTOR COVER ASSEMBL y | ENSAMBLE CUBIERTA MOTOR | 1 | 1 |
| 1-A | 13-1091-1 | MOTOR COVER | CUBIERTA MOTOR | 1 | 1 |
| 1-B | 02-0096-4 | NUT 8-32 | TUERCA INSERTO 8-32 | 2 | 2 |
| 2 | 01-0071-9 | SCREW TYPE 8-18 x 3/4 | TORNILLO PHILLIPS | 4 | 4 |
| 3 | 46-2024-1 | BRUSH HOLDER ASSEMBL y | ENSAMBLE PORTA CARBON | 2 | 2 |
| 4 | 13-1121-6 | BRUSH HOLDER SUPPORT | CAJA PORTA CARBON | 2 | 2 |
| 5 | 01-0375-4 | SCREW 8-32 X 3/8 | TORNILLO HEX. 8-32 X 3/8 | 2 | 2 |
| 7 | 04-0397-2 | END. PLAY WASHER .850 X .017 | RONDANA MUELLE .850 X .017 | 1 | 1 |
| 8 | 28-0580-2 | ARMATURE ASSEMBL Y | ENSAMBLE ARMADURA | 1 | 1 |
| 9 | 28-0632-1 | FIELD ASSEMBL Y | CAMPO ENSAMBLADO | | 1 |
| 9 | 28-0628-9 | FIELD ASSEMBL Y | CAMPO ENSAMBLADO | 1 | |
| 10 | 24-0228-7 | SPRING | RESORTE | 2 | 2 |
| 11 | 46-2109-0 | MOTOR BASE WITH GASKET | BASE DE MOTOR CON SELLO | 1 | 1 |
| 11-A | 13-1758-5 | MOTOR BASE | BASE DE MOTOR | 1 | 1 |
| 11-B | 12-0495-7 | HGASKET | SELLO | 1 | 1 |
| 12 | 11-0159-1 | SWITCH | SWITCH | 1 | 1 |
| 14 | 06-0574-1 | FAN | VENTILADOR ALUMINIO | | |
| 14 | 13-2442-5 | FAN | VENTILADOR PLASTICO | 1 | 1 |
| 15 | 02-0208-5 | BEL T PULLEY NUT | TUERCA DEL VENTILADOR | 1 | 1 |
| 16 | 30-0207-8 | GROUP WASHER | RONDANA PARA TIERRA | 1 | 1 |
| 17 | 01-0375-4 | SCREW 10-24 X 3/8 | TORNILLO 10.24 X 3/8 | 1 | 1 |
| 18 | 04-0271-9 | WASHER | RONDANA ESTRELLA | 1 | 1 |
| 19 | 04-0123-2 | WASHER | RONDANA FIBRA | 2 | 2 |
| 20 | 26-0221-7 | SPACER | BUJE P/TURBINA DE PLASTICO | 1 | 1 |

**X. UPRIGHT VACUUM CLEANER DUST CUP PARTS (ONLY DC SERIES)
(BARREDORA VERTICAL PARTES DE LA COPA DE POLVO (SOLO SERIE DC))**



| No. | PART No. | DESCRIPTION | DESCRIPCION | 46-2747-7 | 46-2439-1 | 46-2942-4 |
|------|-----------|---------------------|--------------------------|-----------|-----------|-----------|
| 1 | 24-0232-9 | BAG SPRING | RESORTE PARA BOLSA | 1 | 1 | 1 |
| 2 | 05-3356-2 | BAG CLIP | CLIP PARA BOLSA | 1 | 1 | 1 |
| 3 | 46-2943-2 | BAG ASSEMBL y | ENS. MARCO BOLSA GRIS | | | 1 |
| 3 | 46-2748-5 | BAG ASSEMBL y | ENS. MARCO BOLSA | 1 | | |
| 3 | 46-2442-5 | BAG ASSEMBL y | ENS. MARCO BOLSA | | 1 | |
| 4 | 13-2697-4 | CUP FRAME | MARCO SOP. TANQUE GRIS | | | 1 |
| 4 | 13-1736-1 | CUP FRAME | MARCO SOP. TANQUE | | 1 | |
| 4 | 13-2470-6 | CUP FRAME | MARCO SOP. TANQUE | 1 | | |
| 5 | 01-0438-0 | SCREW 8-32 X 3/8 | TORNILLO MAQ. 8-32 X 3/8 | 2 | 2 | 2 |
| 6 | 04-0022-6 | FLATWAHSER | RONDANA PLANA | 2 | 2 | 2 |
| 7 | 02-0007-1 | HEX. NUT 8-32 | TUERCA HEX. 8-32 | 2 | 2 | 2 |
| 8 | 13-1740-3 | CLAMP | ABRAZADERA DUCTO | 1 | 1 | 1 |
| 9 | 12-0671-3 | CUP GASKET | SELLO PARA MARCO | 1 | 1 | 1 |
| 9 | 12-0712-5 | CUP GASKET | SELLO EMPAQUE MARCO | | | 1 |
| 10 | 46-2946-5 | CUP ASSEMBL y | ENSAMBLE TANQUE | | | 1 |
| 10 | 46-2360-9 | CUP ASSEMBL y | ENSAMBLE TANQUE | | 1 | |
| 10 | 46-2807-9 | CUP ASSEMBL y | ENSAMBLE TANQUE | 1 | | |
| 11 | 12-0646-5 | UPPER HOSE SEAL | MANGA PARA DUCTO | 1 | 1 | 1 |
| 12 | 13-1739-5 | EXHAUST HOSE | DUCTO SALIDA | 1 | 1 | 1 |
| 13 | 13-1601-7 | CABLE TIE | CINCHO NEGRO | 2 | 2 | 2 |
| 14 | 12-0645-7 | DUST CUP HOSE | MANGUERA PARA DUCTO | 1 | 1 | 1 |
| 15 | 46-2105-8 | BAG COUPLING GASKET | ENS. COPLER BOLSA | 1 | 1 | 1 |
| 15-A | 13-2196-7 | BAG COUPLING | COPEL DE BOLSA | 1 | 1 | 1 |
| 15-B | 12-0550-9 | BAG COUPLING GASKET | SELLO COPLER BOLSA | 1 | 1 | 1 |
| 16 | 17-4050-5 | BAG LABEL | ETIQUETA PARA BOLSA | 1 | | |

ONLY U-610
 MODELOS U-610

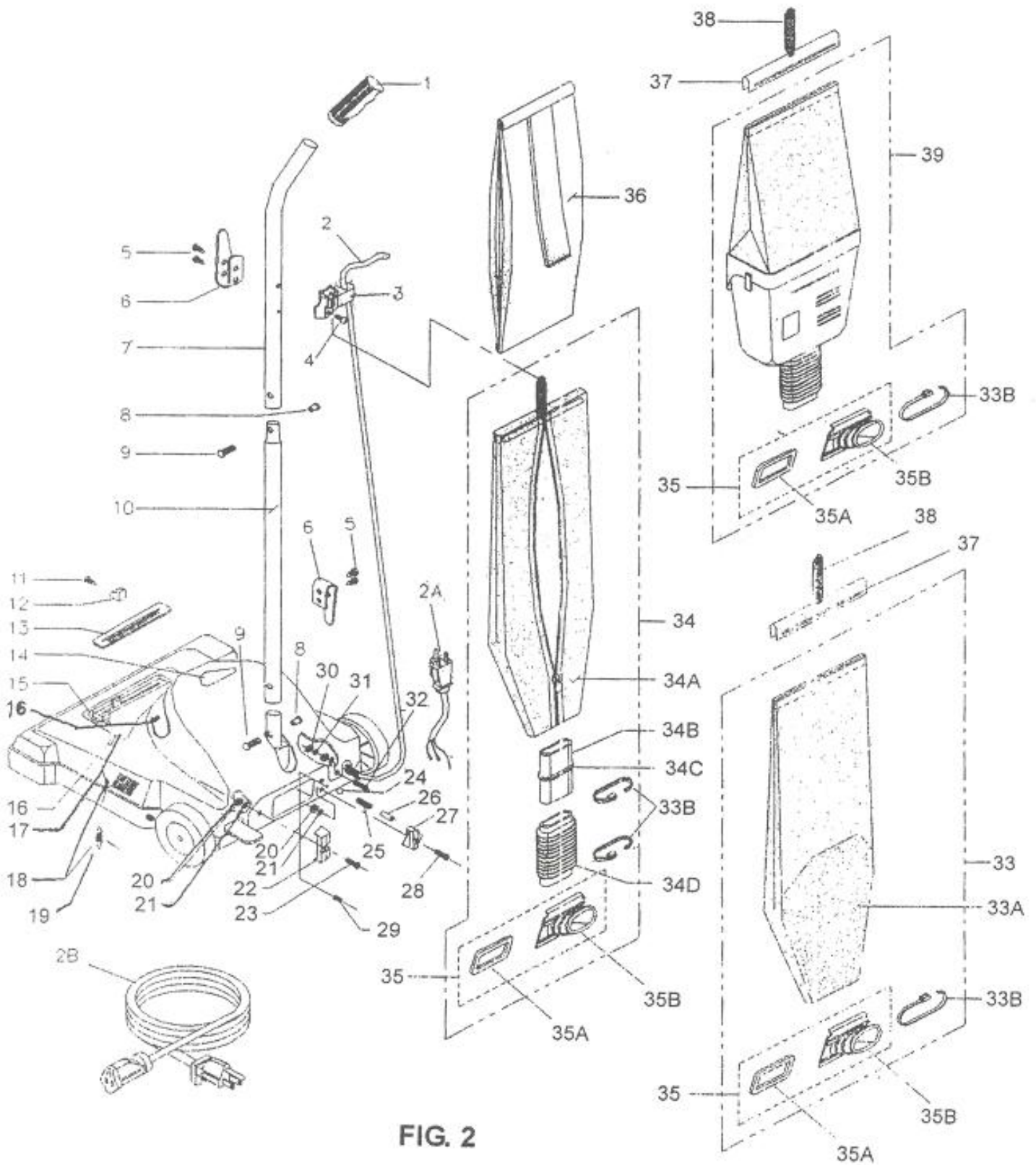
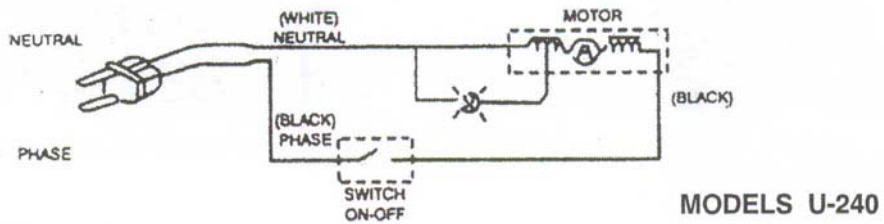
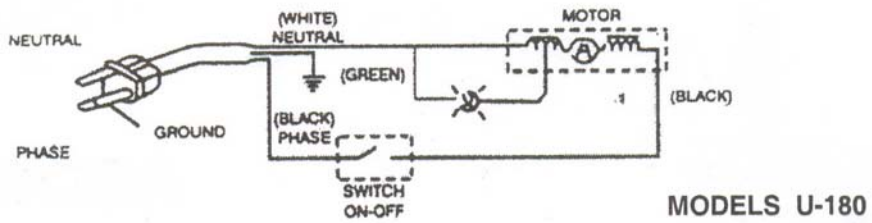
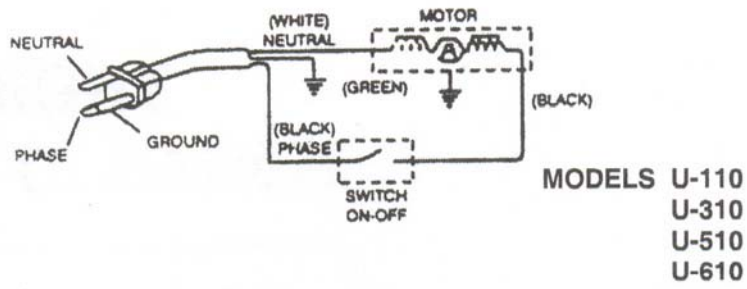


FIG. 7



**CUANDO ORDENE,
NO OLVIDE ESPECIFICAR:**

- **NUMERO DE PARTE**
- **DESCRIPCIÓN**
NÚMERO DE MODELO

NOTA:**LOS NUMEROS DE LOS DIBUJOS SON
SOLO PARA PROPOSITOS DE IDENTIFICACION****TALLERES DE SERVICIO DIRECTOS DE FABRICA****DIVISION DEL NORTE**

Av. División del norte No. 416
Col. Del Valle
C.P. 03100 México, D.F.
Tel. 5543-3535

OFICINA CENTRAL

Río San Joaquín No. 345
Col. Ampliación Popo
C.P. 11480 México, D.F.
Tel: 5250-91-35

CUAUTITLAN

Av. Ciencia No. 28 Cuautitlán Izcalli
Edo. de México, C.P. 54730
Tels.: 5864-08-85 / 5864-03-86
Del Interior de la República llamar al 01 (800)84-94-711

GUADALAJARA JAL.

Cincinatti 125 Sector Reforma
C.P. 44440 Guadalajara, Jal.
Tels: 01 (33) 3610-05-71

**LAVADORAS D.F.
Y ZONA METROPOLITANA**

Servicio a Domicilio
Tels.: 5864-03 85 / 5864-03-8

VALLEJO

Norte 45 No. 802, Col. Ind. Vallejo
C.P. 02300, México D.F.
Tels.: 5567-80-45 35-81

FABRICA

KOBLENZ ELECTRICA, SA DE C.V.
Av. Ciencia No. 28 Cuautitlán Izcalli
Edo. de México, C.P. 54730. Tel.: 5864-03-00

MONTERREY N.L.

Platón Sánchez 1860 norte
Col. Primero de Mayo
C.P. 64580 Monterrey, N.L.
Tels: 01 (81) 8375-14-81

KOBLENZ ELECTRICA S.A. DE C.V.
E-mail: servicio@koblenz-electric.com

Septiembre-05
LP-U-200509