



**MANUAL
DE
SERVICIO**

**PLANCHA DE VAPOR CON TECNOLOGÍA
KERAMIK**

PKK-760 SG / PKK-860 SG



SERVICIO

ESPECIFICACIONES ELECTRICAS

Modelos	Tensión (V~)	Frecuencia (Hz)	Potencia (W)
PKK-760	120	60	1 700
PKK-860	120	60	1 700

INSTRUCCIONES ESPECIALES

1. Para evitar una sobrecarga eléctrica, no haga funcionar otro aparato de alta potencia en el mismo circuito.
2. Si un cable de extensión es absolutamente necesario, se debe usar un cable de 15 A. Los cables con menos amperaje pueden sobrecalentarse. Se debe tener cuidado de arreglar el cable de manera que no pueda ser jalado o que tropiecen con él.
3. Este aparato no se destina para utilizarse por personas (incluyendo niños) cuyas capacidades físicas sensoriales o mentales sean diferentes o estén reducidas, o carezcan de experiencia o conocimiento, a menos que dichas personas reciban una supervisión o capacitación para el funcionamiento del aparato por una persona responsable de su seguridad.
Los niños deben supervisarse para asegurar que ellos no empleen los aparatos como juguete.

GUARDE ESTAS INSTRUCCIONES

NO permita que niños o personas sin entrenamiento usen el aparato sin supervisión.
NUNCA sumerja la plancha, el cable o el enchufe en ningún líquido.
NO deje que la plancha toque superficies calientes o superficies muy inflamables.
NO deje el aparato enchufado innecesariamente. Desconecte el enchufe de la red eléctrica cuando no se utilice el aparato.
NUNCA toque el aparato con las manos mojadas o húmedas.
NO utilice el cable de alimentación ni el aparato para sacar el enchufe de la toma.
NO deje el aparato expuesto al clima (lluvia, sol, etc.).
NO deje la plancha sin supervisión cuando esté conectada a la fuente de alimentación.
NO llene el depósito con agua antes de retirar el enchufe de la toma de corriente.

IMPORTANTE:

No utilice aditivos químicos, sustancias perfumadas o descalcificadores. El incumplimiento de las normas mencionadas conduce a la pérdida de garantía.

FUNCIONES DE LA PLANCHA DE VAPOR



ANTI-CALC

SISTEMA ANTI-CALC (Exclusivo modelos PKK-850 SAR, PKK-750 SA, PKK-550 SR)

Su plancha cuenta con un filtro de resina especial dentro del depósito de agua que suaviza el agua y previene la acumulación de incrustaciones minerales en su plancha. El filtro de resina es permanente y no necesita ser reemplazado. Esto alarga la vida de la plancha y obtiene un mejor desempeño.

IMPORTANTE: Utilice solamente agua del grifo. El agua destilada y / o desmineralizada hace ineficaz el sistema anti- calc "Zero-Calc" al alterar sus características fisicoquímicas.

No utilice aditivos químicos, sustancias perfumadas o descalcificadores. El incumplimiento de esto conduce a la pérdida de garantía.



ANTI-DRIIP

SISTEMA ANTI-GOTEO (Exclusivo modelos PKK-850 SAR, PKK-750 SA, PKK-550 SR)

Con el sistema anti-goteo, puede planchar perfectamente incluso las telas más delicadas. Al planchar estos tejidos a bajas temperaturas. La suela de la plancha puede enfriarse hasta el punto en el que no sale más vapor, sino más bien gotas de agua hirviendo que pueden dejar marcas o manchas. En estos casos, el sistema Anti-goteo se activa automáticamente para evitar la vaporización, para que pueda planchar los tejidos más delicados sin riesgo de estropearlos o mancharlos.



APAGADO AUTOMÁTICO

(Exclusivo modelos PKK-850 SAR, PKK-750 SA, PKK-550 SR, PKK-380 SA)

El apagado automático se activa después de que la plancha se haya dejado durante aprox. 8 minutos en posición vertical o sin usar durante aprox. 30 segundos en posición horizontal.

La luz se enciende para indicar que se ha activado. Tan pronto como mueva la plancha, el dispositivo se apaga y la plancha comienza a funcionar de nuevo.

LIMPIEZA

LIMPIEZA



PRECAUCIÓN

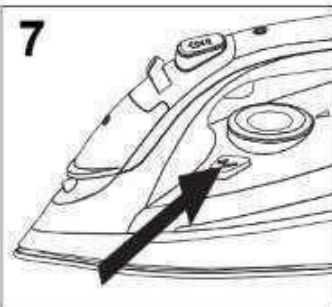
Antes de limpiar la plancha de cualquier forma, asegúrese de que la clavija del aparato no está conectada a la toma corriente.

Los residuos que se acumulen en la suela se pueden eliminar con un paño húmedo o un detergente líquido no abrasivo. Evite limpiar la suela con fibras o esponjas metálicas.

Las piezas de plástico se pueden limpiar con un paño húmedo y luego se secan con un paño seco.

AUTO-LIMPIEZA

7



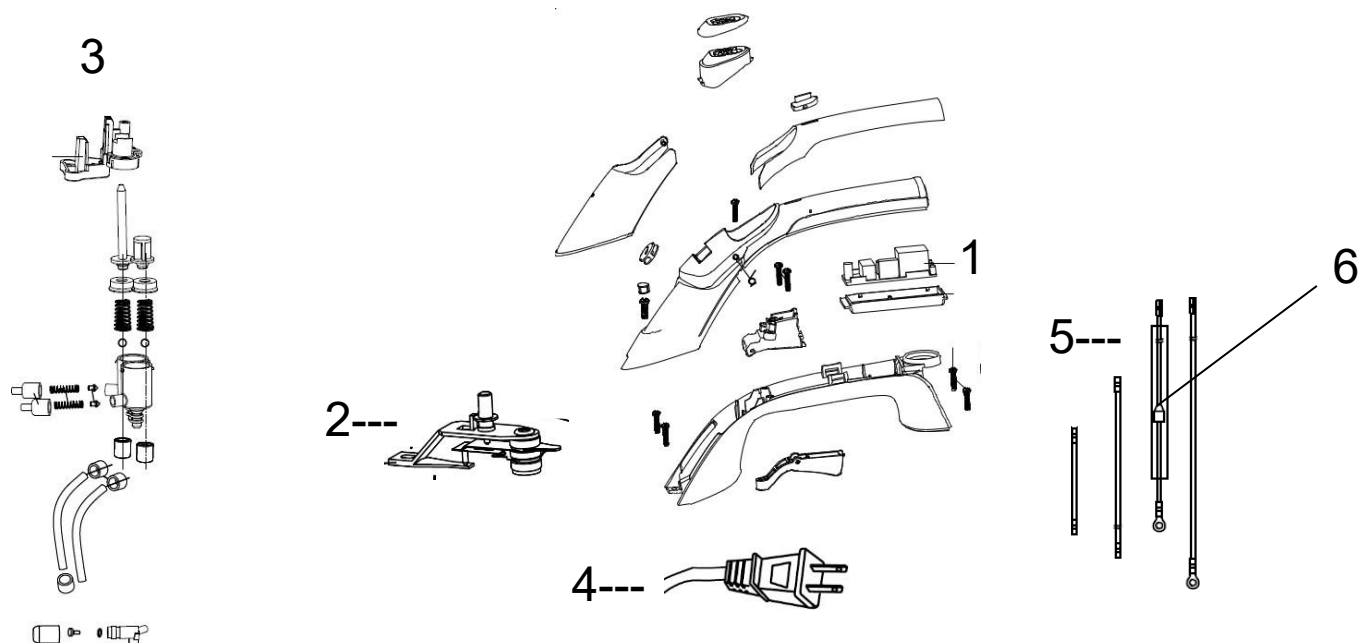
self clean

La característica de auto limpieza limpia el interior de la suela, depósito de agua y orificios de vapor, eliminando impurezas. Recomendamos usarlo cada 10-15 días.

Para utilizar la función de auto limpieza:

- Llenar el depósito hasta el nivel máximo indicado y colocar el selector de vapor (3) en "0" / "OFF"
- Coloque la perilla del termostato (8) en la temperatura máxima y espere a que la luz (9) se apague.
- Desconecte el enchufe de la toma corriente y sostenga la plancha horizontalmente sobre el fregadero.
- Mantener pulsado el botón de limpieza (7) hasta que salga toda el agua hirviendo, vapor, impurezas [Fig. 7].
- Cuando la suela se haya enfriado, puede limpiarla con un paño.

PARTES PKK-760 SG/ PKK-860 DG



PKK-760 SG		
ITEM	NODE PARTE	DESCRIPCION
1	49-6209-00-8	PCB PKK-760 SG
2	49-6209-01-6	TERMOSTATO PKK-760 SG
3	49-6209-02-4	ENS. CONJUNTO DE BOMBA PKK-760 SG
4	49-6209-03-2	CABLE DE LINE PKK-760 SG
5	49-6209-04-0	PROTECTOR TÉRMICO PKK-760 SG
6	49-6209-05-9	FUSIBLE PKK-760 SG

PKK-860 SG		
ITEM	NODE PARTE	DESCRIPCION
1	49-6210-00-6	PCB PKK-860 SG
2	49-6210-01-4	TERMOSTATO PKK-860 SG
3	49-6210-02-2	ENS. CONJUNTO DE BOMBA PKK-860 SG
4	49-6210-03-0	CABLE DE LINE PKK-860 SG
5	49-6210-04-8	PROTECTOR TÉRMICO PKK-860
6	49-6210-05-5	FUSIBLE PKK-860 SG



CUANDO ORDENE, NO OLVIDE ESPECIFICAR:

- NÚMERO DE PARTE
- DESCRIPCIÓN
- NÚMERO DE MODELO

NOTA:

LOS NÚMEROS DE LOS DIBUJOS SON SOLO PARA PROPOSITOS DE IDENTIFICACIÓN.

MATRIZ

CUAUTITLAN IZCALLI
Av. Ciencia No. 28 Cuautitlán
Izcalli
Edo. de México, C.P. 54730
Tel: 55-5864-03-00 Opción 4

KOBLENZ ELECTRICA S.A. DE C.V.

E-mail: servicio@koblenz.com